

บทที่ 2

ผลการปฏิบัติตามมาตรการป้องกันและแก้ไขผลกระทบสิ่งแวดล้อม

2.1 การติดตามตรวจสอบผลการปฏิบัติตามมาตรการป้องกันและแก้ไขผลกระทบสิ่งแวดล้อม

รายละเอียดผลการปฏิบัติตามมาตรการป้องกันและแก้ไขผลกระทบสิ่งแวดล้อม ระยะก่อสร้างและระยะดำเนินการ) โครงการท่าเทียบเรือลำนานา ของ บริษัท ลานนารีสอร์ตสแอส จำกัด (มหาชน) ระหว่างเดือนมกราคม-มิถุนายน 2567 สรุปเป็นผลการปฏิบัติตามมาตรการป้องกันและแก้ไขผลกระทบสิ่งแวดล้อม ดังตารางที่ 2.1-1 ถึงตารางที่ 2.1-3 โดยมีรายละเอียดครอบคลุมองค์ประกอบทางสิ่งแวดล้อมและคุณค่าต่างๆ ดังนี้

- ระยะก่อสร้าง

- (1) คุณภาพอากาศ
- (2) เสียง
- (3) คุณภาพน้ำผิวดินและนิเวศวิทยาทางน้ำ
- (4) การคมนาคมทางบก
- (5) การใช้น้ำ
- (6) การระบายน้ำและการป้องกันน้ำท่วม
- (7) การจัดการมูลฝอยและกากของเสีย
- (8) เศรษฐกิจ-สังคม
- (9) การสาธารณสุข
- (10) อาชีวอนามัยและความปลอดภัย

- ระยะดำเนินการ

- (1) คุณภาพอากาศ
- (2) เสียง
- (3) คุณภาพน้ำผิวดินและนิเวศวิทยาทางน้ำ
- (4) อุทกพลศาสตร์
- (5) การคมนาคมทางบก
- (6) การคมนาคมทางน้ำ
- (7) การใช้น้ำ
- (8) การระบายน้ำและการป้องกันน้ำท่วม
- (9) การจัดการมูลฝอยและกากของเสีย
- (10) เศรษฐกิจ-สังคม
- (11) การสาธารณสุข
- (12) อาชีวอนามัยและความปลอดภัย

ตารางที่ 2.1-1

สรุปผลการปฏิบัติตามมาตรการป้องกันและแก้ไขผลกระทบสิ่งแวดล้อม (มาตรการทั่วไป)

โครงการท่าเทียบเรือลานนา ของบริษัท ลานนาริซอร์สเสส จำกัด (มหาชน) ตั้งอยู่ที่ตำบลคลองสะแก อำเภอนครหลวง จังหวัดพระนครศรีอยุธยา

องค์ประกอบ ด้านสิ่งแวดล้อม	มาตรการป้องกันและแก้ไขผลกระทบสิ่งแวดล้อม	ผลการปฏิบัติตามมาตรการฯ	ปัญหา อุปสรรค และการแก้ไข	รูปประกอบ มาตรการ /อ้างอิง
1) มาตรการทั่วไป	1.1) บริษัท ลานนาริซอร์สเสส จำกัด (มหาชน) ต้องยึดถือและปฏิบัติตาม มาตรการป้องกันและแก้ไขผลกระทบสิ่งแวดล้อมและมาตรการติดตาม ตรวจสอบผลกระทบสิ่งแวดล้อมในระยะก่อสร้าง และระยะดำเนินการ ตามที่ได้เสนอไว้ในรายงานการประเมินผลกระทบสิ่งแวดล้อม โครงการท่าเทียบเรือลานนา ของบริษัท ลานนาริซอร์สเสส จำกัด (มหาชน) ตั้งอยู่ที่ตำบลคลองสะแก อำเภอนครหลวง จังหวัดพระนครศรีอยุธยา ซึ่งผนวกรวมมาตรการป้องกันและแก้ไขผลกระทบสิ่งแวดล้อม และมาตรการติดตามตรวจสอบผลกระทบสิ่งแวดล้อมของรายงาน การประเมินผลกระทบสิ่งแวดล้อมของโครงการไว้ด้วยแล้ว	- บริษัท ลานนาฯ ได้ยึดถือและปฏิบัติตามมาตรการ ป้องกันและแก้ไขผลกระทบสิ่งแวดล้อมและ มาตรการติดตามตรวจสอบผลกระทบสิ่งแวดล้อม ตามที่เสนอไว้ในรายงานการประเมินผลกระทบ สิ่งแวดล้อม ที่ได้รับความเห็นชอบจาก สผ. ตามหนังสือที่ ทส 1009.4/7045 ลงวันที่ 27 มีนาคม 2566	-	ภาคผนวก 1ก หนังสือแจ้งผลการ พิจารณาโครงการ ท่าเทียบเรือลานนา และมาตรการ ป้องกันและแก้ไข ผลกระทบ สิ่งแวดล้อม
	1.2) บริษัท ลานนาริซอร์สเสส จำกัด (มหาชน) ต้องนำรายละเอียดมาตรการ ป้องกันและแก้ไขผลกระทบสิ่งแวดล้อม และมาตรการติดตาม ตรวจสอบผลกระทบสิ่งแวดล้อมที่เกี่ยวข้อง ตามที่เสนอไว้ในรายงาน การประเมินผลกระทบสิ่งแวดล้อม โครงการท่าเทียบเรือลานนา ของ บริษัท ลานนาริซอร์สเสส จำกัด (มหาชน) ไปกำหนดไว้ในเงื่อนไข สัญญาก่อสร้างและดำเนินการ เพื่อให้มั่นใจได้ว่าคู่สัญญามีการปฏิบัติ ตามมาตรการที่กำหนดไว้	- บริษัท ลานนาฯ จะผนวกรายละเอียดมาตรการ ป้องกันและแก้ไขผลกระทบสิ่งแวดล้อม และ มาตรการติดตามตรวจสอบผลกระทบสิ่งแวดล้อม ที่เกี่ยวข้อง ไว้ในเงื่อนไขสัญญาของคู่สัญญา ที่เข้ามาดำเนินการภายในท่าเทียบเรือลานนา	-	ภาคผนวก 2ก เงื่อนไขสัญญาของ คู่สัญญา ที่เข้ามา ดำเนินการภายใน ท่าเทียบเรือลานนา

ตารางที่ 2.1-1

สรุปผลการปฏิบัติตามมาตรการป้องกันและแก้ไขผลกระทบสิ่งแวดล้อม (มาตรการทั่วไป)

โครงการทำเทียบเรือลานนา ของ บริษัทลานนารีสอร์ตสเฮส จำกัด (มหาชน) ตั้งอยู่ที่ตำบลคลองสะแก อำเภอนครหลวง จังหวัดพระนครศรีอยุธยา (ต่อ)

องค์ประกอบ สิ่งแวดล้อม	มาตรการป้องกันและแก้ไขผลกระทบสิ่งแวดล้อม	รายละเอียดการปฏิบัติตามมาตรการ	ปัญหา อุปสรรค และการแก้ไข	รูปประกอบ มาตรการ/อ้างอิง
1) มาตรการทั่วไป (ต่อ)	1.3) บริษัท ลานนารีสอร์ตสเฮส จำกัด (มหาชน) ต้องควบคุมให้มีการ ออกแบบรายละเอียด ให้เป็นไปตามที่ระบุไว้ในรายงานการประเมินผล กระทบสิ่งแวดล้อม โครงการทำเทียบเรือลานนา ของบริษัท ลานนารี สปอร์ตสเฮส จำกัด (มหาชน) ที่คณะกรรมการผู้ชำนาญการฯ ให้ความ เห็นชอบ	- บริษัท ลานนาฯ ใช้รูปแบบของรายละเอียดต่างๆ ได้แก่ แบบระบบดับเพลิง แบบบ่อตะกอน และ บ่อตรวจคุณภาพน้ำทิ้ง ที่มีรูปแบบเป็นไปตาม รายละเอียดที่ระบุไว้ในรายงานการประเมินผล กระทบสิ่งแวดล้อม และดำเนินการก่อสร้างบ่อ ตรวจคุณภาพน้ำทิ้ง และบ่อตกตะกอนแล้วเสร็จ เมื่อเดือนพฤศจิกายน 2566 สำหรับระบบดับเพลิง อยู่ระหว่างดำเนินการก่อสร้างซึ่งคาดว่าจะ แล้วเสร็จในช่วงกันยายน 2567	-	-
	1.4) บริษัท ลานนารีสอร์ตสเฮส จำกัด (มหาชน) ต้องรับผิดชอบในการ ดำเนินการและกำกับให้ผู้ออกแบบก่อสร้าง และ/หรือ ผู้ดำเนินการ ก่อสร้างให้ปฏิบัติตามมาตรการป้องกันและแก้ไขผลกระทบ สิ่งแวดล้อม และมาตรการติดตามตรวจสอบผลกระทบสิ่งแวดล้อม ตามที่เสนอไว้ในรายงานการประเมินผลกระทบสิ่งแวดล้อม โครงการทำเทียบเรือลานนา ของบริษัท ลานนารีสอร์ตสเฮส จำกัด (มหาชน) ตั้งอยู่ที่หมู่ 1 ตำบลคลองสะแก อำเภอนครหลวง จังหวัดพระนครศรีอยุธยา อย่างเคร่งครัดตลอดอายุโครงการ	- บริษัท ลานนาฯ ผนวกรายละเอียดมาตรการ ป้องกันและแก้ไขผลกระทบสิ่งแวดล้อม และ มาตรการติดตามตรวจสอบผลกระทบสิ่งแวดล้อม ที่เกี่ยวข้องไว้ในเงื่อนไขสัญญาของคู่สัญญาที่เข้า มาดำเนินการก่อสร้างแล้ว	-	ภาคผนวก 2ข เงื่อนไขสัญญาของ คู่สัญญา ที่เข้ามา ดำเนินการก่อสร้าง ภายในทำเทียบเรือ ลานนา

ตารางที่ 2.1-1

สรุปผลการปฏิบัติตามมาตรการป้องกันและแก้ไขผลกระทบสิ่งแวดล้อม (มาตรการทั่วไป)

โครงการทำเหมืองแร่ลานนา ของ บริษัทลานนาริซอร์สเชส จำกัด (มหาชน) ตั้งอยู่ที่ตำบลคลองสะแก อำเภอนครหลวง จังหวัดพระนครศรีอยุธยา (ต่อ)

องค์ประกอบ สิ่งแวดล้อม	มาตรการป้องกันและแก้ไขผลกระทบสิ่งแวดล้อม	รายละเอียดการปฏิบัติตามมาตรการ	ปัญหา อุปสรรค และการแก้ไข	รูปประกอบ มาตรการ/อ้างอิง
1) มาตรการทั่วไป (ต่อ)	1.5) บริษัท ลานนาริซอร์สเชส จำกัด (มหาชน) ต้องเสนอรายงานผลการปฏิบัติตามมาตรการป้องกันและแก้ไขผลกระทบสิ่งแวดล้อม และมาตรการติดตามตรวจสอบผลกระทบสิ่งแวดล้อม โดยสรุปให้หน่วยงานของรัฐซึ่งมีอำนาจอนุญาตตามกฎหมาย สำนักงานทรัพยากรธรรมชาติและสิ่งแวดล้อมจังหวัดพระนครศรีอยุธยา และสำนักงานนโยบายและแผนทรัพยากรธรรมชาติและสิ่งแวดล้อม ทุก 6 เดือน ทั้งนี้ การจัดทำและขั้นตอนการเสนอรายงานผลการปฏิบัติตามมาตรการต่อหน่วยงานดังกล่าวให้เป็นไปตามหลักเกณฑ์วิธีการ ที่กำหนดตามประกาศกระทรวงทรัพยากรธรรมชาติและสิ่งแวดล้อม เรื่อง หลักเกณฑ์และวิธีการจัดทำรายงานผลการปฏิบัติตามมาตรการที่กำหนดไว้ในรายงานการประเมินผลกระทบสิ่งแวดล้อม ซึ่งผู้ดำเนินการหรือผู้ขออนุญาตจะต้องจัดทำเมื่อได้รับอนุญาตให้ดำเนินโครงการหรือกิจการแล้ว พ.ศ. 2561 และที่มีการแก้ไขเพิ่มเติม หรือกฎหมายที่เกี่ยวข้อง	- บริษัท ลานนาฯ มอบหมายให้บริษัท ทีแอลที คอนซัลแตนท์ จำกัด ซึ่งเป็นหน่วยงานกลาง (Third Party) เป็นผู้ดำเนินการจัดทำรายงานผลการปฏิบัติตามมาตรการป้องกันและแก้ไขผลกระทบสิ่งแวดล้อมและมาตรการติดตามตรวจสอบผลกระทบสิ่งแวดล้อม และเสนอรายงานต่อกรมเจ้าท่าและ สผ. ทราบทุก 6 เดือน ซึ่งรายงานฉบับนี้เป็นรายงานประจำเดือนมกราคม-มิถุนายน 2567	-	-

ตารางที่ 2.1-1

สรุปผลการปฏิบัติตามมาตรการป้องกันและแก้ไขผลกระทบสิ่งแวดล้อม (มาตรการทั่วไป)

โครงการทำเทียบเรือลานนา ของ บริษัทลานนาริซอร์สเสส จำกัด (มหาชน) ตั้งอยู่ที่ตำบลคลองสะแก อำเภอนครหลวง จังหวัดพระนครศรีอยุธยา (ต่อ)

องค์ประกอบ สิ่งแวดล้อม	มาตรการป้องกันและแก้ไขผลกระทบสิ่งแวดล้อม	รายละเอียดการปฏิบัติตามมาตรการ	ปัญหา อุปสรรค และการแก้ไข	รูปประกอบ มาตรการ/อ้างอิง
1) มาตรการทั่วไป (ต่อ)	<p>1.6) ในกรณีที่บริษัท ลานนาริซอร์สเสส จำกัด (มหาชน) มีความจำเป็นต้องเปลี่ยนแปลงรายละเอียดโครงการ หรือมาตรการป้องกันและแก้ไขผลกระทบสิ่งแวดล้อม หรือมาตรการติดตามตรวจสอบผลกระทบสิ่งแวดล้อม ให้แตกต่างไปจากที่ได้เสนอไว้ในรายงานการประเมินผลกระทบสิ่งแวดล้อม ตามที่คณะกรรมการผู้ชำนาญการฯ ได้ให้ความเห็นชอบไปแล้ว ให้บริษัท ลานนาริซอร์สเสส จำกัด (มหาชน) แจ้งหน่วยงานของรัฐซึ่งมีอำนาจอนุญาตตามกฎหมายกำหนด ดังนี้</p> <p>1.6.1) หากหน่วยงานของรัฐซึ่งมีอำนาจอนุญาตตามกฎหมายเห็นว่าการแก้ไขเปลี่ยนแปลงดังกล่าวไม่กระทบต่อสาระสำคัญของการประเมินผลกระทบสิ่งแวดล้อมในรายงานการประเมินผลกระทบสิ่งแวดล้อม และเป็นมาตรการที่เกิดผลดีต่อสิ่งแวดล้อมมากกว่า หรือเทียบเท่ามาตรการที่กำหนดไว้ในรายงานการประเมินผลกระทบสิ่งแวดล้อมที่ผ่านการพิจารณาให้ความเห็นชอบจากคณะกรรมการผู้ชำนาญการฯ แล้ว ให้หน่วยงานของรัฐซึ่งมีอำนาจอนุญาตตามกฎหมาย รับผิดชอบการปรับปรุงแก้ไขเปลี่ยนแปลงดังกล่าวให้เป็นไปตามหลักเกณฑ์ และเงื่อนไขที่กำหนดไว้ในกฎหมายนั้นๆ</p>	- การดำเนินการของโครงการทำเทียบเรือลานนา บริษัท ลานนาฯ ได้ปฏิบัติตามเงื่อนไขต่างๆ ที่ระบุในรายงานการประเมินผลกระทบสิ่งแวดล้อม ทั้งนี้ ในกรณีที่มีความจำเป็นต้องเปลี่ยนแปลงรายละเอียดโครงการ บริษัท ลานนาฯ จะปฏิบัติตามข้อกำหนดต่างๆ อย่างเคร่งครัด	-	-

ตารางที่ 2.1-1

สรุปผลการปฏิบัติตามมาตรการป้องกันและแก้ไขผลกระทบสิ่งแวดล้อม (มาตรการทั่วไป)

โครงการทำเหมืองแร่ลานนา ของ บริษัท นาริซอร์ส เซส จำกัด (มหาชน) ตั้งอยู่ที่ตำบลคลองสะแก อำเภอนครหลวง จังหวัดพระนครศรีอยุธยา (ต่อ)

องค์ประกอบ สิ่งแวดล้อม	มาตรการป้องกันและแก้ไขผลกระทบสิ่งแวดล้อม	รายละเอียดการปฏิบัติตามมาตรการ	ปัญหา อุปสรรค และการแก้ไข	รูปประกอบ มาตรการ/อ้างอิง
1) มาตรการทั่วไป (ต่อ)	<p>พร้อมกับให้จัดทำสำเนาการปรับปรุงแก้ไขมาตรการฯ ที่รับจดแจ้งไว้ ส่งให้สำนักงานนโยบายและแผนทรัพยากรธรรมชาติและสิ่งแวดล้อมเพื่อทราบ</p> <p>1.6.2) หากหน่วยงานของรัฐซึ่งมีอำนาจอนุญาตตามกฎหมายเห็นว่าการแก้ไขเปลี่ยนแปลงดังกล่าวอาจกระทบต่อสาระสำคัญในรายงานการประเมินผลกระทบสิ่งแวดล้อมที่ได้รับความเห็นชอบไว้แล้ว ให้หน่วยงานของรัฐซึ่งมีอำนาจอนุญาตตามกฎหมาย จัดส่งรายงานการแก้ไขเปลี่ยนแปลงดังกล่าวให้สำนักงานนโยบายและแผนทรัพยากรธรรมชาติและสิ่งแวดล้อมเพื่อเสนอให้คณะกรรมการผู้ชำนาญการฯ คณะที่เกี่ยวข้องพิจารณาให้ความเห็นชอบก่อนการเปลี่ยนแปลง และเมื่อโครงการได้รับการอนุญาตให้มีการเปลี่ยนแปลง ให้หน่วยงานของรัฐซึ่งมีอำนาจอนุญาตกฎหมาย แจ้งผลการแก้ไขเปลี่ยนแปลงดังกล่าวให้สำนักงานนโยบายและแผนทรัพยากรธรรมชาติและสิ่งแวดล้อมทราบด้วย</p>			

ตารางที่ 2.1-1

สรุปผลการปฏิบัติตามมาตรการป้องกันและแก้ไขผลกระทบสิ่งแวดล้อม (มาตรการทั่วไป)

โครงการทำเทียบเรือลานนา ของ บริษัทลานนาริซอร์สเสส จำกัด (มหาชน) ตั้งอยู่ที่ตำบลคลองสะแก อำเภอนครหลวง จังหวัดพระนครศรีอยุธยา (ต่อ)

องค์ประกอบ สิ่งแวดล้อม	มาตรการป้องกันและแก้ไขผลกระทบสิ่งแวดล้อม	รายละเอียดการปฏิบัติตามมาตรการ	ปัญหา อุปสรรค และการแก้ไข	รูปประกอบ มาตรการ/อ้างอิง
1) มาตรการทั่วไป (ต่อ)	1.7) หากได้รับการร้องเรียนจากประชาชนว่าได้รับความเดือดร้อน รำคาญจากกิจกรรมการดำเนินการโครงการ หรือโครงการก่อให้เกิด ความเสียหายแก่สาธารณสมบัติหรือชีวิตและทรัพย์สินของ ประชาชน เจ้าของโครงการจะต้องดำเนินการแก้ไขปัญหาดังกล่าว โดยไม่ชักช้าและแจ้งหน่วยงานอนุญาต สำนักงานนโยบายและแผน ทรัพยากรธรรมชาติและสิ่งแวดล้อม และหน่วยงานที่เกี่ยวข้องรับทราบ เพื่อหาแนวทางและมาตรการในการแก้ไขปัญหาต่อไป	- การดำเนินการที่ผ่านมาในช่วงเดือนมกราคม- มิถุนายน 2567 ของโครงการทำเทียบเรือลานนา บริษัท ลานนาฯ ยังไม่ได้รับเรื่องร้องเรียน จากประชาชน หรือจากหน่วยงานอื่นๆ ว่าได้รับ ความเดือดร้อนรำคาญจากกิจกรรมการดำเนินการ โครงการ	-	-
	1.8) หากผลการตรวจวัดตามมาตรการมีพารามิเตอร์ใดที่เกินค่าที่กำหนดไว้ ในรายงานฯ และ/หรือ เกินค่ามาตรฐานที่เกี่ยวข้อง ผู้ขออนุญาต จะต้องดำเนินการแก้ไขโดยทันที	- การดำเนินการตรวจวัดคุณภาพสิ่งแวดล้อม ซึ่งดำเนินการตรวจวัด ระหว่างวันที่ 7-12 มิถุนายน 2567 พบว่า มีค่าอยู่ในเกณฑ์กำหนดทุกดัชนี	-	-
	1.9) บริษัท ลานนาริซอร์สเสส จำกัด (มหาชน) จะต้องปฏิบัติตามเงื่อนไข ด้านสิ่งแวดล้อมท้ายใบอนุญาตให้ปลูกสร้างสิ่งล่วงล้ำลำแม่น้ำ ใบอนุญาตให้ใช้ท่าเทียบเรือ และใบอนุญาตอื่นๆ ที่กรมเจ้าท่ากำหนด ไว้อย่างเคร่งครัด	- บริษัท ลานนาฯ ปฏิบัติตามเงื่อนไขด้านสิ่งแวดล้อม ท้ายใบอนุญาตให้ปลูกสร้างสิ่งล่วงล้ำลำแม่น้ำ ใบอนุญาตให้ใช้ท่าเทียบเรือที่มีเรือเทียบท่าที่มี ขนาดเกินกว่า 500 ตันกรอส อย่างเคร่งครัด	-	-

ตารางที่ 2.1-1

สรุปผลการปฏิบัติตามมาตรการป้องกันและแก้ไขผลกระทบสิ่งแวดล้อม (มาตรการทั่วไป)

โครงการทำเทียบเรือลานนา ของ บริษัทลานนาริซอร์สเชส จำกัด (มหาชน) ตั้งอยู่ที่ตำบลคลองสะแก อำเภอนครหลวง จังหวัดพระนครศรีอยุธยา (ต่อ)

องค์ประกอบ สิ่งแวดล้อม	มาตรการป้องกันและแก้ไขผลกระทบสิ่งแวดล้อม	รายละเอียดการปฏิบัติตามมาตรการ	ปัญหา อุปสรรค และการแก้ไข	รูปประกอบ มาตรการ/อ้างอิง
1) มาตรการทั่วไป (ต่อ)	1.10) บริษัท ลานนาริซอร์สเชส จำกัด (มหาชน) จะต้องจัดหาบุคคลที่ 3 (Third Party) ที่มีความรู้ความชำนาญ เป็นผู้ดำเนินการและการตรวจวิเคราะห์ต้องใช้ห้องปฏิบัติการ ที่ขึ้นทะเบียนกับกรมโรงงานอุตสาหกรรม และมีได้มีส่วนได้ส่วนเสียกับผู้ดำเนินการผู้ขออนุญาตหรือหน่วยงานของรัฐที่เป็นผู้รับผิดชอบโครงการหรือกิจการในการดำเนินโครงการหรือกิจการที่มีการจัดทำรายงานการประเมินผลกระทบสิ่งแวดล้อม และ/หรือรายงานแก้ไขเปลี่ยนแปลงโครงการหรือกิจการ	- บริษัท ลานนาฯ มอบหมายให้บริษัท ทีแอลที คอนซัลแตนท์ จำกัด ซึ่งเป็นหน่วยงานกลาง (Third Party) เป็นผู้ดำเนินการจัดทำรายงานผลการปฏิบัติตามมาตรการป้องกันและแก้ไขผลกระทบสิ่งแวดล้อมและมาตรการติดตามตรวจสอบผลกระทบสิ่งแวดล้อม และการตรวจวิเคราะห์ใช้ห้องปฏิบัติการที่ขึ้นทะเบียนกับกรมโรงงานอุตสาหกรรม	-	-
	1.11) หากเกิดเหตุการณ์ใดๆ ที่อาจก่อให้เกิดผลกระทบต่อสิ่งแวดล้อม เจ้าของโครงการจะต้องรีบดำเนินการแก้ไข และแจ้งให้กรมเจ้าท่าทราบโดยเร็ว	- ยังไม่พบเหตุการณ์ที่อาจก่อให้เกิดผลกระทบต่อสิ่งแวดล้อม ทั้งนี้บริษัท ลานนาฯ ปฏิบัติตามมาตรการป้องกันและแก้ไขผลกระทบสิ่งแวดล้อมอย่างเคร่งครัด รวมถึงได้ดำเนินการติดตามตรวจสอบผลกระทบสิ่งแวดล้อม ได้แก่ ตรวจวัดคุณภาพอากาศ ระดับเสียง คุณภาพน้ำผิวดิน นิเวศวิทยาทางน้ำ พบว่า มีค่าอยู่เกณฑ์กำหนดทุกดัชนี	-	-

ตารางที่ 2.1-1

สรุปผลการปฏิบัติตามมาตรการป้องกันและแก้ไขผลกระทบสิ่งแวดล้อม (มาตรการทั่วไป)

โครงการทำเหมืองแร่หินปูน ของ บริษัท นาริซอร์ส เซส จำกัด (มหาชน) ตั้งอยู่ที่ตำบลคลองสะแก อำเภอนครหลวง จังหวัดพระนครศรีอยุธยา (ต่อ)

องค์ประกอบ สิ่งแวดล้อม	มาตรการป้องกันและแก้ไขผลกระทบสิ่งแวดล้อม	รายละเอียดการปฏิบัติตามมาตรการ	ปัญหา อุปสรรค และการแก้ไข	รูปประกอบ มาตรการ/อ้างอิง
1) มาตรการทั่วไป (ต่อ)	1.12) ต้องปฏิบัติตามมาตรการป้องกันและลดผลกระทบสิ่งแวดล้อมตามเงื่อนไขด้านสิ่งแวดล้อม ท้ายใบอนุญาตให้ทำเหมืองแร่ของกรมเจ้าท่าอย่างเคร่งครัด	- บริษัท นาริซอร์ส จำกัด ปฏิบัติตามเงื่อนไขด้านสิ่งแวดล้อมท้ายใบอนุญาตให้ปลูกสร้างสิ่งล่วงล้ำลำแม่น้ำใบอนุญาตให้ใช้ทำเหมืองแร่ อย่างเคร่งครัด โดยจัดทำรายงานปฏิบัติตามมาตรการป้องกันและลดผลกระทบสิ่งแวดล้อมตามเงื่อนไขด้านสิ่งแวดล้อม โดยฉบับเดือนกรกฎาคม-ธันวาคม 2566 ทางโครงการเสนอต่อสำนักงานเจ้าท่าภูมิภาคสาขาอยุธยา เมื่อวันที่ 23 กุมภาพันธ์ 2567 สำหรับฉบับเดือนมกราคม-มิถุนายน 2567 จะจัดส่งในเดือนกรกฎาคม 2567	-	ภาคผนวก 2ค หนังสือคำสั่ง รายงานฯ

ตารางที่ 2.1-2

สรุปผลการปฏิบัติตามมาตรการป้องกันและแก้ไขผลกระทบสิ่งแวดล้อม (ระยะก่อสร้าง)

โครงการท่าเทียบเรือลานนา ของบริษัท ลานนารีซอร์สเซส จำกัด (มหาชน) ตั้งอยู่ที่ตำบลคลองสะแก อำเภอนครหลวง จังหวัดพระนครศรีอยุธยา

องค์ประกอบ สิ่งแวดล้อม	มาตรการป้องกันและแก้ไขผลกระทบสิ่งแวดล้อม	รายละเอียดการปฏิบัติตามมาตรการ	ปัญหา อุปสรรค และการแก้ไข	รูปประกอบ มาตรการ /อ้างอิง
1) คุณภาพอากาศ	1.1) การขนส่งวัสดุก่อสร้าง หรือดินต้องปิดคลุมกระบะให้มิดชิด ไม่ให้วัสดุก่อสร้างหรือดินตกหล่น หากพบว่ามีรถตกหล่นบนผิวจราจรของถนนภายนอก ต้องจัดให้มีเจ้าหน้าที่เก็บกวาด หรือทำความสะอาดทุกครั้ง	- ผู้รับเหมาก่อสร้างปิดคลุมกระบะรถบรรทุกขนส่งวัสดุก่อสร้างให้มิดชิดตั้งแต่แหล่งวัสดุก่อสร้างจนถึงพื้นที่ก่อสร้าง ภายในท่าเรือลานนา โดยในระหว่างการก่อสร้างไม่พบว่ามีเศษวัสดุก่อสร้างตกหล่นบนถนนภายนอก	-	-
	1.2) ฉีดพรมน้ำที่กองดินที่ได้จากการขุดอย่างน้อย 2 ครั้ง/วัน (เช้า-บ่าย) หรือตามความเหมาะสมเพื่อลดการฟุ้งกระจายของฝุ่นละอองภายหลังจากก่อสร้างเสร็จแล้ว บริษัท ลานนาฯ จะต้องปรับปรุงทัศนียภาพ ในบริเวณดังกล่าว	- ปัจจุบันอยู่ระหว่างการติดตั้งอุปกรณ์ดับเพลิงภายในพื้นที่โครงการ ซึ่งโครงสร้างหลักเป็นท่อดับเพลิงบนดิน มีเพียงกิจกรรมขุดดินสำหรับฝังเสารองรับท่อดับเพลิง ซึ่งขุดดินในปริมาณน้อย จึงไม่กระทบต่อคุณภาพอากาศ	-	-
	1.3) ติดตั้งราวกันตรอบบ่อตะกอนภายหลังก่อสร้างแล้วเสร็จ	- โครงการดำเนินการก่อสร้างบ่อตกตะกอนและติดตั้งราวกันตรอบบ่อตะกอนเรียบร้อยแล้ว	-	รูปที่ 2-1

ตารางที่ 2.1-2

สรุปผลการปฏิบัติตามมาตรการป้องกันและแก้ไขผลกระทบสิ่งแวดล้อม (ระยะก่อสร้าง)

โครงการทำเทียบเรือลานนา ของบริษัท ลานนารีสอร์สเซส จำกัด (มหาชน) ตั้งอยู่ที่ตำบลคลองสะแก อำเภอนครหลวง จังหวัดพระนครศรีอยุธยา (ต่อ)

องค์ประกอบ สิ่งแวดล้อม	มาตรการป้องกันและแก้ไขผลกระทบสิ่งแวดล้อม	รายละเอียดการปฏิบัติตามมาตรการ	ปัญหา อุปสรรค และการแก้ไข	รูปประกอบ มาตรการ /อ้างอิง
1) คุณภาพอากาศ (ต่อ)	1.4) ปิดคลุมกองดินที่ไม่ใช้งาน หรือกองวัสดุก่อสร้างที่ไม่ใช้งานให้มิดชิด	- ปัจจุบันอยู่ระหว่างการติดตั้งอุปกรณ์ดับเพลิง ภายในพื้นที่โครงการ ซึ่งโครงสร้างหลักเป็นท่อ ดับเพลิงบนดิน มีเพียงกิจกรรมขุดดินสำหรับ ฝังเสารองรับท่อดับเพลิง ซึ่งขุดดินในปริมาณน้อย จึงไม่กระทบต่อคุณภาพอากาศ	-	-
	1.5) เปิดหน้าดินเฉพาะพื้นที่ที่จะทำงานเท่านั้น	- บริษัทลานนาฯ ควบคุมผู้รับเหมาก่อสร้างให้เปิด หน้าดินเฉพาะพื้นที่ที่จะทำงานเท่านั้น	-	-
	1.6) รถที่ใช้ในการก่อสร้าง ก่อนออกจากพื้นที่ทำเทียบเรือต้องทำการล้างล้อ ที่บ่อล้างล้อ และหยุด 1 นาที ก่อนออกจากพื้นที่ทำเทียบเรือลานนา	- บริษัท ลานนาฯ จัดทำป้ายเตือนพนักงานขับรถ บริเวณทางออกก่อนเข้าบ่อล้างล้อ เพื่อความ ปลอดภัยและลดฝุ่น โดยรถทุกคันทั้งที่เข้ามารับ ถ่านหินต้องปฏิบัติตามอย่างเคร่งครัด	-	รูปที่ 2-2
2) เสียง	2.1) ประชาสัมพันธ์ให้ชุมชนหมู่ 1 ตำบลคลองสะแก ที่อยู่ติดกับพื้นที่ ก่อสร้างบ่อตกตะกอนได้รับทราบข้อมูลการก่อสร้าง ตลอดระยะเวลา ก่อสร้างและช่วงที่มีกิจกรรม ที่อาจจะก่อให้เกิดเสียงดังรบกวน ก่อนดำเนินการอย่างน้อย 1 สัปดาห์	- บริษัทลานนาฯ ประชาสัมพันธ์การก่อสร้างงาน ติดตั้งอุปกรณ์ดับเพลิงให้กับชุมชนหมู่ 1 ตำบล คลองสะแกได้รับทราบเกี่ยวกับระยะเวลาการ ก่อสร้างเหตุผลที่ก่อสร้าง รวมถึงกิจกรรมที่อาจจะ ก่อให้เกิดเสียงดัง	-	-

ตารางที่ 2.1-2

สรุปผลการปฏิบัติตามมาตรการป้องกันและแก้ไขผลกระทบสิ่งแวดล้อม (ระยะก่อสร้าง)

โครงการทำเทียบเรือลานนา ของบริษัท ลานนารีซอร์สเซส จำกัด (มหาชน) ตั้งอยู่ที่ตำบลคลองสะแก อำเภอนครหลวง จังหวัดพระนครศรีอยุธยา (ต่อ)

องค์ประกอบ สิ่งแวดล้อม	มาตรการป้องกันและแก้ไขผลกระทบสิ่งแวดล้อม	รายละเอียดการปฏิบัติตามมาตรการ	ปัญหา อุปสรรค และการแก้ไข	รูปประกอบ มาตรการ /อ้างอิง
2) เสียง (ต่อ)	2.2) กิจกรรมก่อสร้างที่มีเสียงดังให้ดำเนินการ เฉพาะในช่วงเวลากลางวัน ระหว่าง 08.00-17.00 น. เท่านั้น	- ผู้รับเหมาดำเนินการก่อสร้างเฉพาะช่วงเวลา 08:00-17:00 น.	-	-
	2.3) จำกัดความเร็วของรถบรรทุกและรถยนต์ ในบริเวณพื้นที่โครงการให้ใช้ความเร็วไม่เกิน 30 กิโลเมตร/ชั่วโมง และควบคุมน้ำหนักบรรทุกให้เป็นไปตามที่กฎหมายกำหนด	- บริษัท ลานนาฯ ติดตั้งป้ายควบคุมความเร็วของยานพาหนะที่ใช้ไม่เกิน 20 กิโลเมตร/ชั่วโมง บริเวณถนนภายในพื้นที่ท่าเทียบเรือ และชั่งน้ำหนักรถบรรทุกทุกคัน ก่อนออกสู่ภายนอกพื้นที่โครงการ เพื่อควบคุมน้ำหนักให้เป็นไปตามที่กฎหมายกำหนด	-	รูปที่ 2-3 รูปที่ 2-4
3) คุณภาพน้ำผิวดิน และนิเวศวิทยา ทางน้ำ	3.1) ก่อสร้างบ่อตกตะกอนจำนวน 1 บ่อ ความจุ 46.5 ลูกบาศก์เมตร บ่อตรวจคุณภาพน้ำ จำนวน 2 บ่อ ความจุ 1.44 ลูกบาศก์เมตร และความจุ 5.67 ลูกบาศก์เมตร ตามที่ออกแบบไว้	- บริษัท ลานนาฯ ก่อสร้างบ่อตกตะกอนจำนวน 1 บ่อ และบ่อตรวจคุณภาพน้ำแล้วเสร็จเมื่อเดือน ธันวาคม พ.ศ. 2566		รูปที่ 2-5 ถึง รูปที่ 2-7
	3.2) ไม่ระบายน้ำทิ้งจากการก่อสร้างลงสู่แม่น้ำป่าสัก	- กิจกรรมการก่อสร้าง ดำเนินการก่อสร้างบริเวณพื้นที่หลังท่า น้ำทิ้งจากกิจกรรมของโรงงาน บริษัท ลานนาฯ จัดให้มีห้องสุขาของโครงการไว้รองรับอย่างเพียงพอ		รูปที่ 2-8
	3.3) ห้ามทิ้งขยะมูลฝอยลงสู่แม่น้ำป่าสัก	- บริษัท ลานนาฯ ควบคุมผู้รับเหมาก่อสร้างให้ทิ้งขยะในถังขยะที่จัดเตรียมไว้ บริเวณอาคารเครื่องชั่งน้ำหนัก		รูปที่ 2-9

ตารางที่ 2.1-2

สรุปผลการปฏิบัติตามมาตรการป้องกันและแก้ไขผลกระทบสิ่งแวดล้อม (ระยะก่อสร้าง)

โครงการทำเทียบเรือลานนา ของบริษัท ลานนาริซอร์สเสส จำกัด (มหาชน) ตั้งอยู่ที่ตำบลคลองสะแก อำเภอนครหลวง จังหวัดพระนครศรีอยุธยา (ต่อ)

องค์ประกอบ สิ่งแวดล้อม	มาตรการป้องกันและแก้ไขผลกระทบสิ่งแวดล้อม	รายละเอียดการปฏิบัติตามมาตรการ	ปัญหา อุปสรรค และการแก้ไข	รูปประกอบ มาตรการ /อ้างอิง
4) การคมนาคม ทางบก	4.1) จัดให้มีเจ้าหน้าที่กำกับดูแลผู้รับเหมาให้ปฏิบัติตามกฎหมายหรือข้อบังคับจราจรของท่าเรือลานนา เช่น การจำกัดความเร็ว การปิดคลุมกระบะให้มิดชิดเมื่อขนส่งวัสดุก่อสร้าง เป็นต้น	- บริษัท ลานนาฯ มอบหมายให้นายสุพจน์ คชบาล รองผู้อำนวยการศูนย์จำหน่ายถ่านหินอยุธยา เป็นหัวหน้าผู้ควบคุมการปฏิบัติงานของผู้รับเหมา ก่อสร้าง	-	รูปที่ 2-10
	4.2) หลีกเลี่ยงการขนวัสดุอุปกรณ์ในช่วงชั่วโมงเร่งด่วน ช่วงเช้า (07.00-08.00 น.) และช่วงเย็น (17.00-18.00 น.)	- บริษัท ลานนาฯ แจ้งให้ผู้รับเหมาก่อสร้าง หลีกเลี่ยงการขนวัสดุอุปกรณ์ในช่วงชั่วโมงเร่งด่วน	-	-
5) การใช้น้ำ	5.1) เลือกใช้ปูนผสมเสร็จที่มีจำหน่ายในพื้นที่อำเภอนครหลวง จังหวัดพระนครศรีอยุธยา	- ผู้รับเหมาก่อสร้างใช้ปูนจากรถไม่ปูนในการก่อสร้าง	-	-
	5.2) นำน้ำจากบ่อตะกอนที่มีอยู่ในปัจจุบันมาใช้ในการฉีดพรมกองดินเพื่อลดฝุ่นละอองในพื้นที่ก่อสร้าง	- ปัจจุบันอยู่ระหว่างการติดตั้งอุปกรณ์ดับเพลิงภายในพื้นที่โครงการ ซึ่งโครงสร้างหลักเป็นท่อดับเพลิงบนดิน มีเพียงกิจกรรมขุดดินสำหรับฝังเสารองรับท่อดับเพลิง ซึ่งขุดดินในปริมาณน้อย จึงไม่กระทบต่อคุณภาพอากาศ	-	-
6) การระบายน้ำและ ป้องกันน้ำท่วม	6.1) ไม่กองวัสดุก่อสร้างหรือกองดินไว้ใกล้ระบบระบายน้ำหรือรางระบายน้ำในพื้นที่โครงการ	- วัสดุอุปกรณ์ดับเพลิงที่รอนำไปติดตั้งภายในพื้นที่โครงการ ปัจจุบันมีการจัดเก็บไว้บริเวณพื้นที่หลังทำด้านหน้าอาคารสำนักงานโครงการฯ	-	รูปที่ 2-11

ตารางที่ 2.1-2

สรุปผลการปฏิบัติตามมาตรการป้องกันและแก้ไขผลกระทบสิ่งแวดล้อม (ระยะก่อสร้าง)

โครงการทำเทียบเรือลานนา ของบริษัท ลานนาริซอร์สเสส จำกัด (มหาชน) ตั้งอยู่ที่ตำบลคลองสะแก อำเภอนครหลวง จังหวัดพระนครศรีอยุธยา (ต่อ)

องค์ประกอบ สิ่งแวดล้อม	มาตรการป้องกันและแก้ไขผลกระทบสิ่งแวดล้อม	รายละเอียดการปฏิบัติตามมาตรการ	ปัญหา อุปสรรค และการแก้ไข	รูปประกอบ มาตรการ /อ้างอิง
6) การระบายน้ำและ ป้องกันน้ำท่วม (ต่อ)	6.2) ภายหลังก่อสร้างแล้วเสร็จ จะต้องลอกวางระบายน้ำให้อยู่ในสภาพ พร้อมใช้งาน	- ปัจจุบันอยู่ระหว่างการติดตั้งอุปกรณ์ดับเพลิง ภายในพื้นที่โครงการ จึงไม่กระทบต่อการระบายน้ำ ของโครงการ	-	-
7) การจัดการมูลฝอย และกากของเสีย	7.1) ห้ามทิ้งขยะมูลฝอยหรือเศษวัสดุก่อสร้างลงรางระบายน้ำและแม่น้ำป่าสัก	- บริษัท ลานนาฯ ติดตั้งป้ายห้ามทิ้งมูลฝอยสิ่งปฏิกูล และของเสียอันตรายลงสู่แม่น้ำป่าสัก	-	รูปที่ 2-12
	7.2) ตะกอนภายหลังการขุดลอกวางระบายน้ำ เมื่อก่อสร้างแล้วเสร็จ ให้ตัก นำไปรวมไว้ที่ลานกองถ่านหิน	- ปัจจุบันอยู่ระหว่างการติดตั้งอุปกรณ์ดับเพลิงภายใน พื้นที่โครงการ จึงไม่กระทบต่อการระบายน้ำของโครงการ	-	-
	7.3) จัดเตรียมถังขยะมูลฝอยพร้อมฝาปิดไว้ในบริเวณพื้นที่ก่อสร้าง และ รวบรวมนำไปพักไว้ภายในพื้นที่จัดเตรียมเพื่อนำไปกำจัด	- บริษัท ลานนาฯ ควบคุมผู้รับเหมาก่อสร้างให้ทิ้งขยะ ในถังขยะที่จัดเตรียมไว้ บริเวณอาคารเครื่องชั่ง น้ำหนัก ซึ่งรองรับขยะได้อย่างเพียงพอ	-	รูปที่ 2-9
	7.4) กากของเสียอันตรายจากการก่อสร้าง เช่น ผ้าหรือทรายที่ซับน้ำมัน ที่หกรั่วไหล ให้รวบรวมใส่ภาชนะ เป็นต้น ให้นำไปพักไว้ที่อาคารเก็บ ของเสียของท่าเทียบเรือลานนา เพื่อรอให้หน่วยงานที่ได้รับอนุญาต นำไปกำจัด	- ในระหว่างการก่อสร้าง ไม่เกิดการรั่วไหลของน้ำมัน มีเพียงถุงมือที่เลอะคราบน้ำมันจากการประกอบ อุปกรณ์ท่อดับเพลิง ผู้รับเหมาก่อสร้างนำไปเก็บไว้ ที่อาคารเก็บของเสียอันตรายของท่าเทียบเรือลานนา		รูปที่ 2-13

ตารางที่ 2.1-2

สรุปผลการปฏิบัติตามมาตรการป้องกันและแก้ไขผลกระทบสิ่งแวดล้อม (ระยะก่อสร้าง)

โครงการทำเทียบเรือลานนา ของบริษัท ลานนาริซอร์สเสส จำกัด (มหาชน) ตั้งอยู่ที่ตำบลคลองสะแก อำเภอนครหลวง จังหวัดพระนครศรีอยุธยา (ต่อ)

องค์ประกอบ สิ่งแวดล้อม	มาตรการป้องกันและแก้ไขผลกระทบสิ่งแวดล้อม	รายละเอียดการปฏิบัติตามมาตรการ	ปัญหา อุปสรรค และการแก้ไข	รูปประกอบ มาตรการ /อ้างอิง
8) เศรษฐกิจ-สังคม	8.1) ประชาสัมพันธ์แผนการก่อสร้างให้ชุมชนหมู่ที่ 1 ด้านที่ติดกับพื้นที่ก่อสร้างให้ทราบถึงแผนการก่อสร้าง ระยะเวลาการก่อสร้าง และช่องทางรับเรื่องร้องเรียนเมื่อมีเหตุเดือดร้อนรำคาญ ให้ทราบล่วงหน้าอย่างน้อย 1 สัปดาห์ให้ข้อมูลกับชุมชน หมู่ที่ 1 เกี่ยวกับความคืบหน้าในการก่อสร้างอย่างต่อเนื่อง	- บริษัทลานนาฯ แจ้งให้ผู้รับเหมาก่อสร้าง หลีกเลี่ยงการขนวัสดุอุปกรณ์ในช่วงโมงเร่งด่วน	-	-
	8.2) เข้าพบผู้นำชุมชน และเจ้าหน้าที่หน่วยงานราชการที่เกี่ยวข้องเพื่อประชาสัมพันธ์ผลการปฏิบัติตามมาตรการป้องกันและแก้ไขผลกระทบในระยะก่อสร้าง	- บริษัท ลานนาฯ ได้ให้ผู้นำชุมชน และหน่วยงานราชการที่เกี่ยวข้องเข้าตรวจสอบพื้นที่โครงการเป็นประจำทุกเดือน ซึ่งเป็นการตรวจสอบสภาพโดยรอบพื้นที่โครงการรวมถึงพื้นที่ที่อยู่ระหว่างดำเนินการติดตั้งอุปกรณ์ดับเพลิง	-	รูปที่ 2-14
	8.3) ส่งเสริมและสนับสนุนกิจกรรมร่วมกับชุมชน ด้านศาสนา วัฒนธรรม การศึกษาและด้านสิ่งแวดล้อมในพื้นที่ศึกษาอย่างต่อเนื่องผ่านกิจกรรมชุมชนสัมพันธ์	- บริษัท ลานนาฯ ส่งเสริมสนับสนุนกิจกรรมร่วมกับชุมชน ด้านศาสนา วัฒนธรรม การศึกษาและด้านสิ่งแวดล้อมในพื้นที่อย่างต่อเนื่อง โดยในช่วงเดือน มกราคม-มิถุนายน พ.ศ.2567 โครงการได้ดำเนินกิจกรรมทั้งหมด 105 กิจกรรม		รูปที่ 2-15 และภาคผนวก 2ณ กิจกรรม CSR

ตารางที่ 2.1-2

สรุปผลการปฏิบัติตามมาตรการป้องกันและแก้ไขผลกระทบสิ่งแวดล้อม (ระยะก่อสร้าง)

โครงการทำเทียบเรือลานนา ของบริษัท ลานนาริซอร์สเสส จำกัด (มหาชน) ตั้งอยู่ที่ตำบลคลองสะแก อำเภอนครหลวง จังหวัดพระนครศรีอยุธยา (ต่อ)

องค์ประกอบ สิ่งแวดล้อม	มาตรการป้องกันและแก้ไขผลกระทบสิ่งแวดล้อม	รายละเอียดการปฏิบัติตามมาตรการ	ปัญหา อุปสรรค และการแก้ไข	รูปประกอบ มาตรการ /อ้างอิง
8) เศรษฐกิจ-สังคม (ต่อ)		อาทิเช่น สนับสนุนกิจกรรมงานวันเด็กปี 2567 ของ รร. วัดโพธิ์ทอง สนับสนุนค่าอาหารว่างและเครื่องดื่ม กิจกรรมผู้สูงอายุ ต.คลองสะแก เยี่ยมบ้านผู้ยากไร้ ต.บางพระครู ร่วมกับอำเภอนครหลวง สนับสนุน กิจกรรมชมรมส่งเสริมเพื่อสุขภาพ ม.1 บ้านเกาะ ต.บ่อโพธิ์ นครหลวง มอบผ้าอ้อมสำเร็จรูป ให้ผู้ป่วย ดิตเตียง ม.1 ต.คลองสะแก เป็นต้น		
9) สาธารณสุข	9.1) ปฏิบัติตามมาตรการป้องกันและแก้ไขผลกระทบสิ่งแวดล้อม อย่างเคร่งครัด	- บริษัท ลานนาฯ ควบคุมให้ผู้รับเหมาก่อสร้าง ปฏิบัติตามมาตรการป้องกันและแก้ไขผลกระทบ สิ่งแวดล้อมอย่างเคร่งครัด	-	-
	9.2) ประเมินสุขภาพจิตและประเมินความเครียดของคณงานก่อสร้าง ด้วยแบบประเมินสุขภาพจิต และแบบประเมินความเครียด ของ กรมสุขภาพจิต 1 ครั้ง	- บริษัท ลานนาฯ ประเมินสุขภาพจิต และประเมิน ความเครียดของคณงานก่อสร้าง ด้วยแบบประเมินแล้ว มีแผนจะดำเนินการในเดือนกรกฎาคม-ธันวาคม ซึ่งครั้งล่าสุดในวันที่ 3 ตุลาคม 2566 พบว่า ผลการประเมินอยู่ในระดับปกติไม่เป็นโรคซึมเศร้า	-	ภาคผนวก 2ง แบบประเมิน สุขภาพจิต

ตารางที่ 2.1-2

สรุปผลการปฏิบัติตามมาตรการป้องกันและแก้ไขผลกระทบสิ่งแวดล้อม (ระยะก่อสร้าง)

โครงการทำเทียบเรือลานนา ของบริษัท ลานนาริซอร์สเสส จำกัด (มหาชน) ตั้งอยู่ที่ตำบลคลองสะแก อำเภอนครหลวง จังหวัดพระนครศรีอยุธยา (ต่อ)

องค์ประกอบ สิ่งแวดล้อม	มาตรการป้องกันและแก้ไขผลกระทบสิ่งแวดล้อม	รายละเอียดการปฏิบัติตามมาตรการ	ปัญหา อุปสรรค และการแก้ไข	รูปประกอบ มาตรการ /อ้างอิง
10) ด้านอาชีวอนามัย และความปลอดภัย	10.1) ติดตั้งรั้วหรือปิดกั้นพื้นที่ก่อสร้างให้ชัดเจน	- ผู้รับเหมาก่อสร้าง ติดตั้งรั้วกันพื้นที่ก่อสร้างให้ชัดเจน ระหว่างการก่อสร้าง		รูปที่ 2-16
	10.2) ติดตั้งป้ายเขตก่อสร้างไว้บริเวณพื้นที่ก่อสร้างให้เห็นชัดเจน	- ผู้รับเหมาก่อสร้าง ติดตั้งป้ายเขตพื้นที่ก่อสร้างบริเวณพื้นที่ก่อสร้าง		รูปที่ 2-17
	10.3) ห้ามบุคคลที่ไม่เกี่ยวข้องเข้าพื้นที่ก่อสร้างอย่างเด็ดขาด	- ผู้รับเหมาก่อสร้าง ติดตั้งป้ายเขตก่อสร้างห้ามเข้าไว้บริเวณทางเข้าพื้นที่ก่อสร้าง		รูปที่ 2-17
	10.4) จัดให้มีน้ำดื่ม-น้ำใช้เพียงพอให้กับคนงาน	- ผู้รับเหมาจัดให้มีถังกวดน้ำดื่มไว้ในบริเวณพื้นที่ก่อสร้าง สำหรับน้ำใช้สำหรับล้างมือ ล้างหน้า จะใช้ห้องสุขา-ห้องอาบน้ำ ร่วมกับพนักงานของโครงการในระยะดำเนินการ		รูปที่ 2-18 รูปที่ 2-19
	10.5) จัดเตรียมอุปกรณ์คุ้มครองความปลอดภัยส่วนบุคคลให้เหมาะสมกับงานที่มีความเสี่ยงตามลักษณะงาน เช่น หน้ากากอนามัย เสื้อสะท้อนแสง ที่อุดหู รองเท้านิรภัย เป็นต้น	- ผู้รับเหมาก่อสร้างสวมใส่อุปกรณ์ป้องกันอันตรายส่วนบุคคล ให้เหมาะสมกับงานที่มีความเสี่ยงตามลักษณะงาน		รูปที่ 2-20

ตารางที่ 2.1-2

สรุปผลการปฏิบัติตามมาตรการป้องกันและแก้ไขผลกระทบสิ่งแวดล้อม (ระยะก่อสร้าง)

โครงการทำเทียบเรือลานนา ของบริษัท ลานนาริซอร์สเสส จำกัด (มหาชน) ตั้งอยู่ที่ตำบลคลองสะแก อำเภอนครหลวง จังหวัดพระนครศรีอยุธยา (ต่อ)

องค์ประกอบ สิ่งแวดล้อม	มาตรการป้องกันและแก้ไขผลกระทบสิ่งแวดล้อม	รายละเอียดการปฏิบัติตามมาตรการ	ปัญหา อุปสรรค และการแก้ไข	รูปประกอบ มาตรการ /อ้างอิง
10) ด้านอาชีวอนามัย และความปลอดภัย (ต่อ)	10.6) ประชาสัมพันธ์ให้คนงานก่อสร้างทราบเรื่อง ระเบียบในการเข้า ปฏิบัติงานในพื้นที่ท่าเรือ เพื่อความปลอดภัย	- บริษัท ลานนาฯ ได้ติดตั้งป้ายสัญลักษณ์เตือน อันตรายและเครื่องหมายป้ายบังคับเกี่ยวกับ ความปลอดภัย อาชีวอนามัย และสภาพแวดล้อมใน การทำงานที่เหมาะสม ได้แก่ ให้สวมใส่อุปกรณ์ คุ้มครองความปลอดภัยส่วนบุคคล		รูปที่ 2-17

ตารางที่ 2.1-3

สรุปผลการปฏิบัติตามมาตรการป้องกันและแก้ไขผลกระทบสิ่งแวดล้อม (ระยะดำเนินการ)

โครงการท่าเทียบเรือลานนา ของบริษัท ลานนาริซอร์สเสส จำกัด (มหาชน) ตั้งอยู่ที่ตำบลคลองสะแก อำเภอนครหลวง จังหวัดพระนครศรีอยุธยา

องค์ประกอบ สิ่งแวดล้อม	มาตรการป้องกันและแก้ไขผลกระทบสิ่งแวดล้อม	รายละเอียดการปฏิบัติตามมาตรการ	ปัญหา อุปสรรค และการแก้ไข	รูปประกอบ มาตรการ /อ้างอิง
1) คุณภาพอากาศ 1.1) บริเวณทั่วไป	1.1) จัดให้มีเจ้าหน้าที่คอยกำกับดูแลให้พนักงานหรือผู้ที่ปฏิบัติงานขนถ่ายสินค้าผ่านหินสวมหน้ากากหรือใช้อุปกรณ์ป้องกันฝุ่น (Mask) ขณะปฏิบัติงานอย่างเคร่งครัด	- บริษัท ลานนาฯ จัดให้มีเจ้าหน้าที่คอยกำกับดูแลให้พนักงานหรือผู้ที่ปฏิบัติงานขนถ่ายสินค้าผ่านหินสวมใส่หน้ากากเพื่อป้องกันกันฝุ่นขณะปฏิบัติงาน	-	รูปที่ 2-20
	1.2) ติดตั้งป้ายควบคุมความเร็วของยานพาหนะที่ใช้ไม่เกิน 30 กิโลเมตร/ชั่วโมง บริเวณท่าเทียบเรือ ถนนทิศเหนือของลานกองถ่านหินหน้าสำนักงาน (ทางเข้า) ด้านหลังอาคาร โรงซ่อมบำรุง และถนนด้านข้างโรงคัดแยกถ่านหิน เป็นต้น	- บริษัท ลานนาฯ ติดตั้งป้ายควบคุมความเร็วของยานพาหนะ ที่ใช้ไม่เกิน 20 กิโลเมตร/ชั่วโมง บริเวณถนนภายในพื้นที่ท่าเทียบเรือ	-	รูปที่ 2-21
	1.3) รถบรรทุกที่เดินรถภายในท่าเทียบเรือลานนา จะต้องต่อทะเบียนตามพระราชบัญญัติการขนส่งทางบก พ.ศ.2522 หากพบว่าไม่มีการต่อทะเบียนให้ผู้จัดการท่าเรือ ส่งแจ้งการใช้รถบรรทุกคันดังกล่าวในการขนส่งสินค้าภายในท่าเทียบเรือ เนื่องจากรถมีสภาพไม่พร้อมใช้งาน	- รถบรรทุกที่เดินรถภายในท่าเทียบเรือลานนา จำนวน 14 คัน บริษัท ลานนาฯ ตรวจสอบและใช้รถบรรทุกที่ต่อทะเบียนตามพระราชบัญญัติการขนส่งทางบก พ.ศ.2522	-	ภาคผนวก 2จ ตัวอย่างเอกสาร การต่อทะเบียนรถ
	1.4) ผู้จัดการหน้าท่า ท่าเทียบเรือลานนา จะต้องติดตามข่าวอุตุณิยมิวิทยาจากกรมอุตุณิยมิวิทยาwww.tmd.go.th หากมีประกาศเตือนเรื่องพายุจะมีลมกระโชกแรงในพื้นที่จังหวัดพระนครศรีอยุธยา ให้เพิ่มความถี่ในการฉีดพรมน้ำและปิดคลุมกองถ่านหินให้มีมิตินกองถ่านหิน	- ผู้จัดการหน้าท่า ท่าเทียบเรือลานนา จะต้องติดตามข่าวอุตุณิยมิวิทยาจากกรมอุตุณิยมิวิทยาเป็นประจำ ในกรณีที่มีประกาศเตือนเรื่องพายุจะเพิ่มความถี่ในการฉีดพรมน้ำเพิ่มขึ้น	-	รูปที่ 2-22

ตารางที่ 2.1-3

สรุปผลการปฏิบัติตามมาตรการป้องกันและแก้ไขผลกระทบสิ่งแวดล้อม (ระยะดำเนินการ)

โครงการทำเทียบเรือลานนา ของบริษัท ลานนาริซอร์สเสส จำกัด (มหาชน) ตั้งอยู่ที่ตำบลคลองสะแก อำเภอนครหลวง จังหวัดพระนครศรีอยุธยา (ต่อ)

องค์ประกอบ สิ่งแวดล้อม	มาตรการป้องกันและแก้ไขผลกระทบสิ่งแวดล้อม	รายละเอียดการปฏิบัติตามมาตรการ	ปัญหา อุปสรรค และการแก้ไข	รูปประกอบ มาตรการ /อ้างอิง
1.1) บริเวณทั่วไป (ต่อ)	1.5) ฉีดพรมน้ำในบริเวณพื้นที่หน้าท่าและหลังท่าโดยใช้สปริงเกอร์ฉีดพรมน้ำ (Sprinkler) และซ่อมแซมให้อยู่ในสภาพพร้อมใช้งาน หากพบว่าชำรุดต้องเร่งซ่อมแซมโดยเร็ว	- บริษัท ลานนาฯ จัดให้มีการฉีดพรมน้ำในบริเวณพื้นหน้าท่าและหลังท่า	-	รูปที่ 2-23
	1.6) ดับเครื่องยนต์รถแบคโฮ เครน และเครื่องจักรอื่นๆ ทุกครั้งเมื่อไม่ใช้งาน	- บริษัท ลานนาฯ ได้แจ้งข้อกำหนดให้พนักงานขับรถบรรทุก และเครื่องจักรประเภทต่างๆ ให้มีการดับเครื่องยนต์เมื่อไม่ใช้งาน รวมถึงจัดให้มีป้ายเตือน บริเวณพื้นที่จอดรถให้ดับเครื่องยนต์	-	รูปที่ 2-24
	1.7) รถบรรทุกสินค้าทุกคันต้องคลุมผ้าใบให้มิดชิด ก่อนออกจากพื้นที่โครงการ	- บริษัท ลานนาฯ ได้แจ้งข้อกำหนดให้พนักงานขับรถบรรทุกได้รับทราบ โดยรถบรรทุกสินค้าทุกคันต้องคลุมผ้าใบให้มิดชิดก่อนออกนอกพื้นที่โครงการ	-	รูปที่ 2-25
	1.8) ห้ามรถบรรทุกสินค้าจอด บริเวณไหล่ถนนสาธารณะ	- บริษัท ลานนาฯ ได้แจ้งข้อกำหนดให้พนักงานขับรถบรรทุกได้รับทราบ โดยห้ามรถบรรทุกสินค้าจอดบริเวณไหล่ถนนสาธารณะ	-	-
	1.9) การปลูกต้นสนประดิพัทธ์ 2-3 แถว แบบสลับฟันปลา โดยมีระยะห่างต้นประมาณ 3 เมตร และต้นไผ่ ให้ปลูกแทรกบริเวณที่ว่างระหว่างต้น พร้อมทั้งดูแลตัดแต่ง กิ่งต้นไผ่ หากพบว่าต้นไผ่ตายให้ปลูกใหม่โดยเร็ว	- บริษัท ลานนาฯ ปลูกต้นสนประดิพัทธ์ ทั้งบริเวณท่าเทียบเรือและบริเวณพื้นที่หลังท่า และดูแลรักษาตัดแต่งกิ่งไม้ เพื่อไม่ให้กีดขวางการทำงาน และไม่พบว่ามีต้นไผ่ตาย	-	รูปที่ 2-26

ตารางที่ 2.1-3

สรุปผลการปฏิบัติตามมาตรการป้องกันและแก้ไขผลกระทบสิ่งแวดล้อม (ระยะดำเนินการ)

โครงการท่าเทียบเรือลานนา ของบริษัท ลานนาริซอร์สเสส จำกัด (มหาชน) ตั้งอยู่ที่ตำบลคลองสะแก อำเภอนครหลวง จังหวัดพระนครศรีอยุธยา (ต่อ)

องค์ประกอบ สิ่งแวดล้อม	มาตรการป้องกันและแก้ไขผลกระทบสิ่งแวดล้อม	รายละเอียดการปฏิบัติตามมาตรการ	ปัญหา อุปสรรค และการแก้ไข	รูปประกอบ มาตรการ /อ้างอิง
1.2) โรงคัดขนาด ถ่านหิน	2.1) ออกแบบโรงคัดขนาดถ่านหินให้เป็นระบบปิดแบบสมบูรณ์	- โรงคัดขนาดถ่านหินของท่าเทียบเรือลานนา ยังคงเป็นระบบปิดแบบสมบูรณ์	-	รูปที่ 2-27
	2.2) จัดให้มีเจ้าหน้าที่เก็บกวาดเศษถ่านหินที่ร่วงหล่นลงสู่พื้นด้านล่าง บริเวณใต้สายพานลำเลียงถ่านหิน ภายในโรงคัดขนาดถ่านหิน เมื่อดำเนินการแล้วเสร็จในแต่ละวัน	- บริษัท ลานนาฯ จัดให้มีเจ้าหน้าที่เก็บกวาด เศษหินที่ร่วงหล่น บริเวณใต้สายพานลำเลียง ถ่านหินภายในโรงคัดขนาดถ่านหิน เมื่อดำเนินการ แล้วเสร็จในแต่ละวัน	-	รูปที่ 2-28
	2.3) จัดให้มีเจ้าหน้าที่ล้างทำความสะอาดฝุ่นภายในโรงคัดขนาดถ่านหิน อย่างน้อย 1 ครั้ง/เดือน	- บริษัท ลานนาฯ จัดให้มีเจ้าหน้าที่ล้างทำความสะอาด ฝุ่นภายในโรงคัดขนาดถ่านหิน 2 ครั้ง ต่อเดือน	-	รูปที่ 2-29
	2.4) ติดตั้งสปริงเกอร์ฉีดพรมน้ำ บริเวณอาคารจ่ายถ่านหินลูกค้าบริเวณ โรงคัดขนาดถ่านหิน	- บริษัท ลานนาฯ ติดตั้งสปริงเกอร์ฉีดพรมน้ำ บริเวณอาคารจ่ายถ่านหิน และบริเวณสายพาน ลำเลียงถ่านหินเข้าสู่โรงคัดขนาดถ่านหิน	-	รูปที่ 2-30
	2.5) รวบรวมน้ำจากการล้างฝุ่นถ่านหินไปยังบ่อตกตะกอน	- น้ำที่เกิดจากการล้างฝุ่น จะไหลลงสู่รางระบายน้ำ และไหลลงสู่บ่อตกตะกอน	-	รูปที่ 2-31 รูปที่ 2-32
	2.6) ติดตั้งโครง metal sheet ปิดคลุมสายพานลำเลียงที่เข้าสู่โรงคัด ขนาดถ่านหินให้มีมิดชิด	- บริษัท ลานนาฯ ได้ติดตั้งโครง Metal Sheet ปิดคลุมสายพานลำเลียง ที่เข้าสู่โรงคัดขนาด ถ่านหินให้มีมิดชิด		รูปที่ 2-30

ตารางที่ 2.1-3

สรุปผลการปฏิบัติตามมาตรการป้องกันและแก้ไขผลกระทบสิ่งแวดล้อม (ระยะดำเนินการ)

โครงการท่าเทียบเรือลานนา ของบริษัท ลานนาริซอร์สเสส จำกัด (มหาชน) ตั้งอยู่ที่ตำบลคลองสะแก อำเภอนครหลวง จังหวัดพระนครศรีอยุธยา (ต่อ)

องค์ประกอบ สิ่งแวดล้อม	มาตรการป้องกันและแก้ไขผลกระทบสิ่งแวดล้อม	รายละเอียดการปฏิบัติตามมาตรการ	ปัญหา อุปสรรค และการแก้ไข	รูปประกอบ มาตรการ /อ้างอิง
1.2) โรงคัดขนาด ถ่านหิน (ต่อ)	2.7) ติดตั้งสปริงเกอร์บริเวณสายพานลำเลียงที่เข้าสู่โรงคัด ขนาดถ่านหิน เพื่อลดการฟุ้งกระจายของฝุ่น	- บริษัท ลานนาฯ ติดตั้งสปริงเกอร์บริเวณสายพานลำเลียง ที่เข้าสู่โรงคัดขนาดถ่านหิน เพื่อลดการฟุ้งกระจายของฝุ่น	-	รูปที่ 2-30
	2.8) ออกแบบยังภายในโรงคัดขนาดถ่านหิน ให้เป็นระบบปิดแบบสมบูรณ์	- ยังเก็บถ่านหิน ตั้งอยู่ภายในโรงคัดขนาดถ่านหิน ซึ่งโรงคัดขนาดถ่านหินเป็นระบบปิดแบบสมบูรณ์	-	รูปที่ 2-27
1.3) บริเวณ ท่าเทียบเรือ	3.1) ห้ามเทกองสินค้าไว้บนหน้าท่าเทียบเรือ	- สินค้าที่ขนถ่ายผ่านท่าเทียบเรือลานนา คือ ถ่านหิน เป็นสินค้าขาเข้า รถแบคโฮจะตักถ่านหินจากเรือใส่รถบรรทุก รถบรรทุกจะขนส่งถ่านหินไปยังลานกองถ่านหิน และโรงคัดขนาดถ่านหิน ส่วนสินค้าขาออก ส่วนปูนถุงเป็นสินค้าขาออก การดำเนินการในช่วงเดือนมกราคม-มิถุนายน 2567 ไม่มีการขนส่งปูนถุง การขนส่งปูนถุงปูนถุงจะถูกบรรจุอยู่ในถุงปิดมิดชิดและยกลงเรือโดยใช้รถยก ดังนั้น การขนส่งสินค้าทางขาเข้าและขาออก จึงไม่มีการเทกองสินค้าไว้บนหน้าท่า	-	รูปที่ 2-33
	3.2) ในระหว่างการขนถ่ายสินค้าถ่านหินจากเรือใส่รถบรรทุก ให้ฉีดพรมน้ำตลอดเวลาในการขนถ่ายถ่านหิน	- บริษัท ลานนาฯ จัดให้มีสปริงเกอร์ติดตั้งตลอดแนวหน้าท่าเทียบเรือ เพื่อฉีดพรมน้ำตลอดระยะเวลาการขนถ่ายถ่านหิน	-	รูปที่ 2-23

ตารางที่ 2.1-3

สรุปผลการปฏิบัติตามมาตรการป้องกันและแก้ไขผลกระทบสิ่งแวดล้อม (ระยะดำเนินการ)

โครงการทำเทียบเรือลานนา ของบริษัท ลานนารีสอร์ทสเปส จำกัด (มหาชน) ตั้งอยู่ที่ตำบลคลองสะแก อำเภอนครหลวง จังหวัดพระนครศรีอยุธยา (ต่อ)

องค์ประกอบ สิ่งแวดล้อม	มาตรการป้องกันและแก้ไขผลกระทบสิ่งแวดล้อม	รายละเอียดการปฏิบัติตามมาตรการ	ปัญหา อุปสรรค และการแก้ไข	รูปประกอบ มาตรการ /อ้างอิง
1.3) บริเวณ ทำเทียบเรือ (ต่อ)	3.3 จัดให้มีเจ้าหน้าที่เก็บกวาดเศษถ่านหินที่ตกหล่น บริเวณหน้าท่า เมื่อขนถ่ายถ่านหินแล้วเสร็จ	- บริษัท ลานนาฯ จัดให้มีเจ้าหน้าที่เก็บกวาด เศษถ่านหินที่ตกหล่นบริเวณหน้าท่า เมื่อขนถ่าย ถ่านหินแล้วเสร็จ	-	รูปที่ 2-34
	3.4 ภายหลังการขนถ่ายถ่านหินจากเรือใส่รถแล้วเสร็จในแต่ละวัน ให้ดำเนินการล้างพื้นท่าเทียบเรือ	- บริษัท ลานนาฯ จัดให้มีรถบรรทุกน้ำ นำน้ำมา ฉีดล้างพื้นท่าเทียบเรือ ภายหลังการขนถ่ายถ่านหิน จากเรือใส่รถแล้วเสร็จ โดยน้ำจากการล้างพื้น จะไหลลงสู่รางระบายน้ำและไหลลงสู่บ่อตกตะกอน ของโครงการต่อไป การฉีดพรมน้ำ	-	รูปที่ 2-35
	3.5 ไม่ตัดสินค้าหรือถ่านหินเกินขอบหรือล้นบั้งก็และต้องไม่เกินขอบ กระบะรถบรรทุก	- รถแบคโฮจะตัดถ่านหินไม่เกินขอบบั้งก็ และ จะตัดใส่รถบรรทุกไม่เกินขอบกระบะ นอกจากนั้น บริษัท ลานนาฯ ได้จัดทำข้อกำหนดแนบท้าย สัญญาจ้าง เพื่อให้ผู้รับเหมาปฏิบัติตามอย่าง เคร่งครัด	-	รูปที่ 2-36 รูปที่ 2-37 ภาคผนวก 2ก เงื่อนไขสัญญาของ คู่สัญญา ที่เข้ามา ดำเนินการภายใน ท่าเทียบเรือลานนา

ตารางที่ 2.1-3

สรุปผลการปฏิบัติตามมาตรการป้องกันและแก้ไขผลกระทบสิ่งแวดล้อม (ระยะดำเนินการ)

โครงการทำเทียบเรือลานนา ของบริษัท ลานนาริซอร์สเสส จำกัด (มหาชน) ตั้งอยู่ที่ตำบลคลองสะแก อำเภอนครหลวง จังหวัดพระนครศรีอยุธยา (ต่อ)

องค์ประกอบ สิ่งแวดล้อม	มาตรการป้องกันและแก้ไขผลกระทบสิ่งแวดล้อม	รายละเอียดการปฏิบัติตามมาตรการ	ปัญหา อุปสรรค และการแก้ไข	รูปประกอบ มาตรการ /อ้างอิง
1.3) บริเวณ ทำเทียบเรือ (ต่อ)	3.6 ไม่ยกบุงที่สูง หรือโปรยถ่านหินสูง	- รถแบคโฮจะตักถ่านหิน จะไม่ยกบุงที่สูง และ จะเทียบบุงก็ลงในกระบะรถบรรทุกและเท ถ่านหินออกจากบุงก็ โดยไม่โปรยถ่านหินสูง นอกจากนั้น บริษัท ลานนาฯ ได้จัดทำข้อกำหนด แนบท้ายสัญญาจ้าง เพื่อให้ผู้รับเหมาปฏิบัติตาม อย่างเคร่งครัด	-	รูปที่ 2-37 ภาคผนวก 2ก เงื่อนไขสัญญาของ คู่สัญญา ที่เข้ามา ดำเนินการภายใน ทำเทียบเรือลานนา
	3.7 จัดให้มีเครื่องวัดความเร็วลม (Anemometer) และกำกับให้ผู้ปฏิบัติงาน หน้าทำใช้เครื่องวัดความเร็วลมขณะขนถ่ายสินค้า โดยต้องหยุด ขนถ่ายสินค้าที่สามารถฟุ้งกระจายทันที เมื่อมีความเร็วลมเกิน 29 กิโลเมตรต่อชั่วโมง	- บริษัท ลานนาฯ จัดให้มีเครื่องวัดความเร็วลม โดย มีจอมอนิเตอร์ติดตามค่าความเร็วลมตั้งอยู่ใน สำนักงาน และจัดเจ้าหน้าที่ตรวจสอบความเร็วลม อย่างต่อเนื่อง		รูปที่ 2-22
1.4) บริเวณพื้นที่ หลังท่า	4.1) ควบคุมความสูงของลานกองถ่านหินกองที่ 1 ต้องมีความสูงไม่เกิน 10 เมตร ส่วนลานกองถ่านหินกองที่ 2 ต้องมีความสูงไม่เกิน 5 เมตร	- บริษัท ลานนาฯ ควบคุมความสูงของกองถ่านหิน กองถ่านหิน กองที่ 1 ไม่เกิน 10 เมตร ส่วนลาน กองถ่านหินกองที่ 2 ต้องมีความสูง ไม่เกิน 5 เมตร โดยเทียบกับกำแพงชะลอลมซึ่งมีความสูง 13 เมตร กองถ่านหินมีความสูงไม่เกินกำแพงชะลอลม	-	รูปที่ 2-38

ตารางที่ 2.1-3

สรุปผลการปฏิบัติตามมาตรการป้องกันและแก้ไขผลกระทบสิ่งแวดล้อม (ระยะดำเนินการ)

โครงการทำเทียบเรือลานนา ของบริษัท ลานนาริซอร์สเสส จำกัด (มหาชน) ตั้งอยู่ที่ตำบลคลองสะแก อำเภอนครหลวง จังหวัดพระนครศรีอยุธยา (ต่อ)

องค์ประกอบ สิ่งแวดล้อม	มาตรการป้องกันและแก้ไขผลกระทบสิ่งแวดล้อม	รายละเอียดการปฏิบัติตามมาตรการ	ปัญหา อุปสรรค และการแก้ไข	รูปประกอบ มาตรการ /อ้างอิง
1.4) บริเวณพื้นที่ หลังท่า (ต่อ)	4.2) ต้องอัดทับให้มีโพรงอากาศในกองถ่านหินให้น้อยที่สุด เพื่อป้องกันการลุกไหม้ที่เกิดขึ้นเอง และฉีดพรมน้ำบริเวณกองถ่านหินเพื่อเพิ่มความชื้นอย่างต่อเนื่อง	- บริษัท ลานนาฯ จัดเจ้าหน้าที่อัดทับกองถ่านหิน ในขณะเทกองถ่านหิน ให้มีโพรงอากาศน้อยที่สุด เพื่อป้องกันการลุกไหม้ที่เกิดขึ้นเอง และฉีดพรมน้ำ บริเวณกองถ่านหิน เพื่อเพิ่มความชื้นอย่างต่อเนื่อง	-	รูปที่ 2-39 รูปที่ 2-40
	4.3) เมื่อกองเก็บถ่านหินสูงเกินสามเมตร ติดตามตรวจวัดอุณหภูมิของ ถ่านหินอย่างน้อย 1 ครั้ง/สัปดาห์ และจัดทำรายงานผลการบันทึก พร้อมสรุปผลการดำเนินการ 1 ปี ต่อเนื่องตลอดระยะเวลาดำเนินการ	- บริษัท ลานนาฯ กองถ่านหินสูงเกินสามเมตร ลานกองที่ 1 มีความสูงไม่เกิน 10 เมตร ลานกอง ที่ 2 มีความสูงไม่เกิน 5 เมตร โดยติดตามตรวจวัด อุณหภูมิของถ่านหินอย่างสัปดาห์ละ 1 ครั้ง มีอุณหภูมิกองถ่านหินระหว่างมกราคม-มิถุนายน 2567 อยู่ในช่วง 20.1-55.5 องศาเซลเซียส	-	รูปที่ 2-41 ภาคผนวก 2ฉ ผลการตรวจวัด อุณหภูมิของถ่านหิน ระหว่างเดือน ม.ค.-มิ.ย. 2567
	4.4) ในกรณีที่มีการตรวจวัดอุณหภูมิของกองถ่านหิน หากกองถ่านหิน มีอุณหภูมิตั้งแต่หกสิบห้า (65) องศาเซลเซียสขึ้นไป ต้องคัดแยก ถ่านหินออกจากกองหรือฉีดพรมน้ำให้มากขึ้น เพื่อป้องกันการลุกไหม้ ที่เกิดขึ้นเอง	- บริษัท ลานนาฯ ดำเนินการตรวจวัดอุณหภูมิ ในกองถ่านหิน พบว่า อุณหภูมิในกองถ่านหิน อยู่ในช่วง 20.1-55.5 องศาเซลเซียส ยังไม่เกิน 65 องศาเซลเซียส	-	-
	4.5) จัดให้มีการปลูกต้นสนประติพัทธ์ 2-3 แถวสลับฟันปลา โดยมี ระยะห่างของต้นประมาณ 2 เมตร โดยรอบพื้นที่ท่าเรือโดยเฉพาะ บริเวณด้านที่ติดกับบ้านเรือนของประชาชน หมู่ที่ 1 ในพื้นที่ท่าเรือ	- บริษัท ลานนาฯ ปลูกต้นสนประติพัทธ์ ทั้งบริเวณ ท่าเทียบเรือและบริเวณพื้นที่หลังท่าและดูแล รักษาตัดแต่งกิ่งไม้เพื่อไม่ให้เกิดขวางการทำงาน	-	รูปที่ 2-26 รูปที่ 2-42 รูปที่ 2-43

ตารางที่ 2.1-3

สรุปผลการปฏิบัติตามมาตรการป้องกันและแก้ไขผลกระทบสิ่งแวดล้อม (ระยะดำเนินการ)

โครงการทำเทียบเรือลานนา ของบริษัท ลานนาริซอร์สเสส จำกัด (มหาชน) ตั้งอยู่ที่ตำบลคลองสะแก อำเภอนครหลวง จังหวัดพระนครศรีอยุธยา (ต่อ)

องค์ประกอบ สิ่งแวดล้อม	มาตรการป้องกันและแก้ไขผลกระทบสิ่งแวดล้อม	รายละเอียดการปฏิบัติตามมาตรการ	ปัญหา อุปสรรค และการแก้ไข	รูปประกอบ มาตรการ /อ้างอิง
1.4) บริเวณพื้นที่ หลังท่า (ต่อ)	ด้านเหนือลมของลานกองถ่านหิน และปลุกไฟบริเวณ พื้นที่ด้านหน้า โครงการที่ติดกับ ทล.3063 และบริเวณถนนภายในบริเวณจุดล้างล้อ รถก่อนออกสู่ ทล.3063	และหากพบว่าต้นไม้ตายจะปลูกทดแทนใหม่ โดยเร็ว แนวต้นไม้สน รวมถึงปลุกไฟบริเวณพื้นที่ ด้านหน้าโครงการที่ติดกับ ทล.3063 และปลุกไฟ บริเวณถนนภายในบริเวณจุดล้างล้อรถก่อนออกสู่ ทล.3063		
	4.6) ติดตั้งสแลนด้านที่ติดกับพื้นที่ชุมชน หมู่ 1 ตำบลคลองสะแก หรือ บริเวณด้านที่ติดกับบ้านเรือนของประชาชน ความยาวไม่น้อยกว่า 70 เมตร และสูงประมาณ 8 เมตร หากพบชำรุดเสียหายต้องเร่ง ดำเนินการแก้ไขโดยเร็ว	- บริษัท ลานนาฯ ติดตั้งสแลนด้านที่ติดกับพื้นที่ ชุมชน หมู่ 1 ตำบลคลองสะแก ความยาวไม่น้อย กว่า 70 เมตร และสูงประมาณ 8 เมตร และมีการ ติดตามตรวจสอบสภาพของสแลนอย่างสม่ำเสมอ	-	รูปที่ 2-44
	4.7) ติดตั้งกำแพงชะลอลม ซึ่งออกแบบเป็นแผ่นเหล็ก (Metal Sheet) ลักษณะเฉียงแผ่นเหล็กขึ้น ความหนา 0.35 มิลลิเมตร เพื่อชะลอลม และลดการฟุ้งกระจายของถ่านหินบริเวณด้านเหนือลมลาน กองถ่านหิน รวม 3 จุด ได้แก่ <ul style="list-style-type: none"> ด้านทิศตะวันตก ความสูง 13 เมตร และความยาวประมาณ 200 เมตร ด้านทิศตะวันออกเฉียงเหนือ ความสูง 13 เมตร และความยาว ประมาณ 60 เมตร ด้านทิศใต้ ความสูง 6 เมตร ยาว 100 เมตร ระหว่างพื้นที่ ทำเทียบเรือกับพื้นที่ทำเทียบเรือข้างเคียง 	- บริษัท ลานนาฯ ติดตั้งกำแพงชะลอลม 3 จุด ได้แก่ ด้านทิศตะวันตก ด้านทิศตะวันออกเฉียงเหนือ และด้านทิศใต้	-	รูปที่ 2-45 รูปที่ 2-46 รูปที่ 2-47

ตารางที่ 2.1-3

สรุปผลการปฏิบัติตามมาตรการป้องกันและแก้ไขผลกระทบสิ่งแวดล้อม (ระยะดำเนินการ)

โครงการทำเทียบเรือลานนา ของบริษัท ลานนารีสอร์ตสเสส จำกัด (มหาชน) ตั้งอยู่ที่ตำบลคลองสะแก อำเภอนครหลวง จังหวัดพระนครศรีอยุธยา (ต่อ)

องค์ประกอบ สิ่งแวดล้อม	มาตรการป้องกันและแก้ไขผลกระทบสิ่งแวดล้อม	รายละเอียดการปฏิบัติตามมาตรการ	ปัญหา อุปสรรค และการแก้ไข	สรุปประกอบ มาตรการ /อ้างอิง
1.4) บริเวณพื้นที่ หลังท่า (ต่อ)	4.8) บำรุงรักษากำแพงชะลอลมทั้ง 3 ด้าน ที่ติดตั้งให้อยู่ในสภาพพร้อมใช้งานและมีความมั่นคงแข็งแรง หากพบมีการชำรุดเสียหายให้เร่งดำเนินการซ่อมแซมโดยเร็ว	- บริษัท ลานนาฯ ตรวจสอบสภาพของกำแพงชะลอลมเป็นประจำ หากพบชำรุดจะดำเนินการซ่อมแซมโดยเร็ว แต่จากการตรวจสอบยังไม่พบ	-	-
	4.9) ฉีดพรมน้ำในบริเวณพื้นที่หลังท่าเทียบเรือและลานกองถ่านหิน อย่างน้อย 2-3 ครั้ง/วัน เพิ่มหรือลดตามความเหมาะสม ให้มีความชื้น และสามารถลดการฟุ้งกระจายของฝุ่นละอองได้	- บริษัท ลานนาฯ ฉีดพรมน้ำบริเวณพื้นที่หลังท่าเทียบเรือและลานกองถ่านหิน อย่างต่อเนื่อง ตลอดระยะเวลาการขนถ่ายสินค้า	-	-
	4.10) ใช้รถฉีดพรมน้ำวิ่งฉีดพรมน้ำอย่างน้อย 2-3 ครั้ง/วัน และรด/เพิ่มเติมตามความเหมาะสมในจุดที่นอกรัศมีของสปริงเกอร์ฉีดพรมน้ำ	- บริษัท ลานนาฯ จัดให้มีรถฉีดพรมน้ำ ฉีดพรมน้ำบริเวณจุดที่อยู่นอกรัศมีการฉีดพรมน้ำ	-	รูปที่ 2-48
	4.11) ให้เปลี่ยนถ่ายน้ำในบ่อล้างล้อเมื่อมีถ่านหินแขวนลอยอยู่ในน้ำมาก	- บริษัท ลานนาฯ เปลี่ยนถ่ายน้ำในบ่อล้างล้อ	-	รูปที่ 2-49
	4.12) จัดทำป้ายเตือนพนักงานขับรถบริเวณทางออกก่อนเข้าบ่อล้างล้อ 1 จุด (ระบุข้อความว่า “ระวัง” เป็นต้น) และผ่านบ่อล้างล้อ (ระบุข้อความว่า “หยุด 1 นาที เพื่อความปลอดภัยและลดฝุ่น” เป็นต้น	- บริษัท ลานนาฯ จัดทำป้ายเตือนพนักงานขับรถบริเวณทางออกก่อนเข้าบ่อล้างล้อ เพื่อความปลอดภัยและลดฝุ่น	-	รูปที่ 2-50
	4.13) จัดทำข้อกำหนดแจ้งพนักงานขับรถบรรทุกทุกสินค้า และลงนามให้รับทราบและปฏิบัติอย่างเคร่งครัด และมีส่วนร่วมในการลดผลกระทบ	- บริษัท ลานนาฯ ได้จัดทำข้อกำหนดแนบท้ายสัญญาจ้าง เพื่อให้ผู้รับเหมาปฏิบัติตามอย่างเคร่งครัด		ภาคผนวก 2ก เงื่อนไขสัญญาของ คู่สัญญา ที่เข้ามา ดำเนินการภายในท่า เทียบเรือลานนา

ตารางที่ 2.1-3

สรุปผลการปฏิบัติตามมาตรการป้องกันและแก้ไขผลกระทบสิ่งแวดล้อม (ระยะดำเนินการ)

โครงการทำเทียบเรือลานนา ของบริษัท ลานนาริซอร์สเสส จำกัด (มหาชน) ตั้งอยู่ที่ตำบลคลองสะแก อำเภอนครหลวง จังหวัดพระนครศรีอยุธยา (ต่อ)

องค์ประกอบ สิ่งแวดล้อม	มาตรการป้องกันและแก้ไขผลกระทบสิ่งแวดล้อม	รายละเอียดการปฏิบัติตามมาตรการ	ปัญหา อุปสรรค และการแก้ไข	รูปประกอบ มาตรการ /อ้างอิง
1.4) บริเวณพื้นที่ หลังท่า (ต่อ)	4.14) การปิดคลุมกองถ่านหินที่ไม่มีการใช้งาน ให้มิดชิดกองถ่านหินด้วย ผ้าใบหรือวัสดุอื่นๆ ที่สามารถป้องกันการฟุ้งกระจายของฝุ่นละอองได้ ให้เปิดผ้าใบเฉพาะพื้นที่ที่จะใช้งาน และ/หรือการตัดถ่านหิน ในแต่ละวันเท่านั้น และเมื่อขนถ่ายถ่านหินเสร็จในแต่ละวันให้ กองถ่านปิดคลุม	- บริษัท ลานนาฯ ปิดคลุมกองถ่านหินที่ไม่มี การใช้งาน มิดชิดกองถ่านหินด้วยผ้าใบ สำหรับ กองถ่านหินที่ใช้งาน จะเปิดผ้าใบเฉพาะพื้นที่ ที่จะใช้งาน	-	รูปที่ 2-51
	4.15) ตรวจสอบผ้าใบคลุมกองถ่านหินเป็นประจำทุกครั้งก่อนใช้งานและ ต้องมีสภาพพร้อมใช้งาน หากพบว่าผ้าใบคลุมกองถ่านหินชำรุด หรือฉีกขาด ให้ดำเนินการซ่อมแซมหรือเปลี่ยนโดยเร็ว	- บริษัท ลานนาฯ ตรวจสอบผ้าใบคลุมกองถ่านหิน เป็นประจำทุกครั้งก่อนนำมาใช้งาน	-	-
	4.16) บริเวณถนนภายในพื้นที่หลังท่าให้ฉีดน้ำล้างพื้นเป็นประจำ	- บริษัท ลานนาฯ จัดให้มีรถฉีดพรมน้ำ ฉีดถนน ภายในพื้นที่หลังท่าเป็นประจำทุกวัน	-	-
	4.17) ตรวจสอบเครื่องจักรกลขนาดใหญ่ ให้มีระดับการปล่อยไอเสียให้ เป็นไปตามมาตรฐานประกาศกรมการขนส่งทางบก เรื่อง กำหนด เกณฑ์มาตรฐานและวิธีการตรวจวัดค่าควันดำจากท่อไอเสียของรถ ตามกฎหมายว่าด้วยรถยนต์ พ.ศ. 2562	- บริษัท ลานนาฯ ได้มีการตรวจสอบเครื่องจักร เป็นประจำก่อนการใช้งาน	-	-

ตารางที่ 2.1-3

สรุปผลการปฏิบัติตามมาตรการป้องกันและแก้ไขผลกระทบสิ่งแวดล้อม (ระยะดำเนินการ)

โครงการทำเทียบเรือลานนา ของบริษัท ลานนารีซอร์สเสส จำกัด (มหาชน) ตั้งอยู่ที่ตำบลคลองสะแก อำเภอนครหลวง จังหวัดพระนครศรีอยุธยา (ต่อ)

องค์ประกอบ สิ่งแวดล้อม	มาตรการป้องกันและแก้ไขผลกระทบสิ่งแวดล้อม	รายละเอียดการปฏิบัติตามมาตรการ	ปัญหา อุปสรรค และการแก้ไข	รูปประกอบ มาตรการ /อ้างอิง
1.4) บริเวณพื้นที่ หลังท่า (ต่อ)	4.18) รถบรรทุกทุกคันต้องล้างล้อที่บริเวณบ่อล้างล้อ ก่อนออกจากพื้นที่ ทำเทียบเรือลานนา และให้หยุดประมาณ 1 นาที เพื่อความปลอดภัย และลดฝุ่นละออง	- จัดทำและติดตั้งป้ายเตือนพนักงานขับรถบริเวณ ทางออกก่อนเข้าบ่อล้างล้อ โดยให้หยุดรถ 1 นาที เพื่อความปลอดภัยและลดฝุ่น นอกจากนั้น ได้จัดทำ ข้อกำหนดแนบท้ายสัญญาจ้าง เพื่อให้ผู้รับเหมา ปฏิบัติตามอย่างเคร่ง	-	รูปที่ 2-50 ภาคผนวก 2ก เงื่อนไขสัญญาของ คู่สัญญา ที่เข้ามา ดำเนินการภายใน ทำเทียบเรือลานนา
2) เสียง	2.1) การขนถ่ายสินค้าหรือกิจกรรมหน้าท่าเทียบเรือให้ดำเนินการ ในช่วงเวลา 06.00-20.00 น. ส่วนกิจกรรมที่ก่อให้เกิดเสียงดัง ให้ดำเนินการในช่วงเวลา 08.00-18.00 น. ถ้าหากมีความจำเป็น ต้องทำงานหน้าท่าเทียบเรือเกินระยะเวลาที่กำหนด จะต้องขอ อนุญาตเจ้าพนักงานท้องถิ่น และเจ้าพนักงานท้องถิ่นที่เป็นครั้งคราว	- การขนถ่ายสินค้าหรือกิจกรรมหน้าท่าเทียบเรือ จะดำเนินการในช่วงเวลา 06.00-20.00 ส่วน กิจกรรมที่ก่อให้เกิดเสียงดัง จะดำเนินการในช่วง 08.00-18.00 น. โดยบริษัท ลานนาฯ จัดทำป้าย กำหนดเวลาการทำงานในช่วง 06.00-20.00 น. บริเวณท่าเทียบเรือ และบันทึกข้อตกลงเรื่อง หลักเกณฑ์ เงื่อนไข และมาตรการเกี่ยวกับ การป้องกันมลพิษที่ส่งผลกระทบต่อสิ่งแวดล้อม และประชาชนจากการประกอบกิจการโรงงาน คลังสินค้า ลานกองสินค้า และท่าเทียบเรือใน พื้นที่ตำบลคลองสะแก	-	รูปที่ 2-52 ภาคผนวก 2ข บันทึก ข้อตกลงร่วมกับ อบต.คลองสะแก

ตารางที่ 2.1-3

สรุปผลการปฏิบัติตามมาตรการป้องกันและแก้ไขผลกระทบสิ่งแวดล้อม (ระยะดำเนินการ)

โครงการทำเทียบเรือลานนา ของบริษัท ลานนาริซอร์สเสส จำกัด (มหาชน) ตั้งอยู่ที่ตำบลคลองสะแก อำเภอนครหลวง จังหวัดพระนครศรีอยุธยา (ต่อ)

องค์ประกอบ สิ่งแวดล้อม	มาตรการป้องกันและแก้ไขผลกระทบสิ่งแวดล้อม	รายละเอียดการปฏิบัติตามมาตรการ	ปัญหา อุปสรรค และการแก้ไข	สรุปประกอบ มาตรการ /อ้างอิง
2) เสียง (ต่อ)	2.2) กิจกรรมบริเวณพื้นที่หลังท่า ให้ดำเนินการในช่วงเวลา 08.00-22.00 น. ส่วนกิจกรรมที่ก่อให้เกิดเสียงดังให้ดำเนินการในช่วงเวลา 08.00-18.00 น.	- บริษัท ลานนาฯ ควบคุมการขนถ่ายสินค้าบริเวณพื้นที่หลังท่า ให้ดำเนินการในช่วงเวลา 08.00-22.00 น. ส่วนกิจกรรมที่ก่อให้เกิดเสียงดังให้ดำเนินการในช่วงเวลา 08.00-18.00 น. ซึ่งช่วงเวลากำหนดการดำเนินการเป็นไปตามบันทึกข้อตกลงเรื่องหลักเกณฑ์ เงื่อนไขฯ	-	ภาคผนวก 2ข บันทึกข้อตกลงร่วมกับ อบต.คลองสะแก
	2.3) บำรุงรักษาต้นไม้รอบพื้นที่หลังท่า หากมีต้นไม้ตายให้ปลูกทดแทนโดยเร็ว	- บริษัท ลานนาฯ บำรุงรักษาต้นไม้ โดยการรดน้ำต้นไม้ ตัดแต่งกิ่งไม้ ในกรณีที่มีต้นไม้ตายจะปลูกทดแทนโดยเร็ว การดำเนินการในปัจจุบันยังไม่พบว่าต้นไม้ตาย	-	-
	2.4) ตรวจสอบ ดูแล บำรุงรักษา ซ่อมแซมเครื่องมือ เครื่องจักร อุปกรณ์ที่เกี่ยวข้องกับการขนถ่าย และยานพาหนะตามรอบที่กำหนดให้อยู่ในสภาพพร้อมใช้งาน หากชำรุดและมีเสียงดังผิดปกติต้องหยุดการใช้งานทันที และจัดให้มีเจ้าหน้าที่จดบันทึกหลักฐานการซ่อมบำรุงเครื่องจักรอุปกรณ์เพื่อให้สามารถตรวจสอบได้	- บริษัท ลานนาฯ ตรวจสอบ ดูแล บำรุงรักษา ซ่อมแซมเครื่องจักร อุปกรณ์ที่เกี่ยวข้องกับการขนถ่าย และยานพาหนะตามรอบที่กำหนดให้อยู่ในสภาพพร้อมใช้งาน	-	รูปที่ 2-53

ตารางที่ 2.1-3

สรุปผลการปฏิบัติตามมาตรการป้องกันและแก้ไขผลกระทบสิ่งแวดล้อม (ระยะดำเนินการ)

โครงการทำเทียบเรือลานนา ของบริษัท ลานนาริซอร์สเสส จำกัด (มหาชน) ตั้งอยู่ที่ตำบลคลองสะแก อำเภอนครหลวง จังหวัดพระนครศรีอยุธยา (ต่อ)

องค์ประกอบ สิ่งแวดล้อม	มาตรการป้องกันและแก้ไขผลกระทบสิ่งแวดล้อม	รายละเอียดการปฏิบัติตามมาตรการ	ปัญหา อุปสรรค และการแก้ไข	รูปประกอบ มาตรการ /อ้างอิง
2) เสียง (ต่อ)	2.5) ห้ามกระแทกหรือตบกระเบาะเมื่อมีเศษถ่านหินติดอยู่ที่กระเบาะ ต้องจัดให้มีพนักงานกวาดหรือเกลี่ยถ่านหินบนรถบรรทุก	- บริษัท ลานนาฯ ได้แจ้งพนักงานขับรถบรรทุก ห้ามกระแทกหรือตบกระเบาะ เมื่อมีเศษถ่านหินติดอยู่ที่กระเบาะ ต้องจัดให้มีพนักงานกวาดหรือเกลี่ยถ่านหิน โดยจัดทำป้ายเตือนห้ามกระแทกหรือตบกระเบาะรถบรรทุก	-	รูปที่ 2-54
	2.6) ห้ามเคาะบั้งกี๊รถแบคโฮ หากมีเศษถ่านหินติดอยู่ที่บั้งกี๊รถแบคโฮ ให้ใช้คนงานเกลี่ยออกเท่านั้น	- บริษัท ลานนาฯ ได้แจ้งพนักงานขับรถแบคโฮ ห้ามเคาะบั้งกี๊รถแบคโฮ หากมีเศษถ่านหินติดอยู่ที่บั้งกี๊	-	-
	2.7) จัดให้มีเจ้าหน้าที่คอยกวาดเศษถ่านหินที่อยู่ในท้องเรือใส่บั้งกี๊แบคโฮ แทนการใช้บั้งกี๊แบคโฮตัก	- บริษัท ลานนาฯ จัดให้มีเจ้าหน้าที่คอยกวาดเศษถ่านหินที่อยู่ในท้องเรือใส่บั้งกี๊แบคโฮ แทนการใช้บั้งกี๊แบคโฮตัก	-	รูปที่ 2-55
	2.8) กำหนดระยะเวลาทำงานของคนงานที่อยู่ในบริเวณที่มีเสียงดัง ให้เป็นไปตามประกาศกรมสวัสดิการและคุ้มครองแรงงาน เรื่อง มาตรฐานระดับเสียงที่ยอมให้ลูกจ้างได้รับเฉลี่ยตลอดระยะเวลาการทำงานในแต่ละวัน (พ.ศ. 2561)	- บริษัท ลานนาฯ กำหนดระยะเวลาการทำงานของ คนงานที่อยู่ในบริเวณที่มีเสียงดัง ต้องสวมใส่ อุปกรณ์ป้องกันอันตรายส่วนบุคคล ในกรณีที่ต้องทำงานในพื้นที่ที่มีเสียงดัง ส่วนใหญ่พนักงาน จะควบคุมการทำงานบริเวณหน้าท่าในระยะ ที่เหมาะสมจากเครื่องจักร	-	-

ตารางที่ 2.1-3

สรุปผลการปฏิบัติตามมาตรการป้องกันและแก้ไขผลกระทบสิ่งแวดล้อม (ระยะดำเนินการ)

โครงการทำเทียบเรือลานนา ของบริษัท ลานนาริซอร์สเสส จำกัด (มหาชน) ตั้งอยู่ที่ตำบลคลองสะแก อำเภอนครหลวง จังหวัดพระนครศรีอยุธยา (ต่อ)

องค์ประกอบ สิ่งแวดล้อม	มาตรการป้องกันและแก้ไขผลกระทบสิ่งแวดล้อม	รายละเอียดการปฏิบัติตามมาตรการ	ปัญหา อุปสรรค และการแก้ไข	รูปประกอบ มาตรการ /อ้างอิง
2) เสียง (ต่อ)	2.9) ใช้วิทยุสื่อสารแทนโทรโข่งในการติดต่อกันระหว่างเรือลำเลียงสินค้า ตรวจสอบและดูแลบำรุงรักษาระบบวิทยุสื่อสารพร้อมใช้งาน	- บริษัท ลานนาฯ ประสานให้เรือลำเลียงสินค้าใช้วิทยุสื่อสาร แทนโทรโข่งในการติดต่อกันระหว่างเรือลำเลียงสินค้า	-	รูปที่ 2-56
	2.10) จัดหาอุปกรณ์ป้องกันเสียง เช่น ที่อุดหู (ear plug) หรือที่ครอบหู (ear muff) ให้กับพนักงานที่ต้องทำงานในบริเวณที่มีเสียงดังเกินกว่า 80 เดซิเบล (เอ) ให้เพียงพอ และให้เจ้าหน้าที่ความปลอดภัยตรวจสอบ พนักงานให้ใส่อุปกรณ์คุ้มครองความปลอดภัยในกรณีทำงานในพื้นที่ที่มีเสียงดัง	- บริษัท ลานนาฯ จัดหาอุปกรณ์ป้องกันเสียง เช่น ที่อุดหู (ear plug) หรือที่ครอบหู (earmuff) ให้กับพนักงาน	-	รูปที่ 2-57
	2.11) เรือยนต์ลากจูงทุกลำ ที่ลากจูงเรือมาเทียบท่า จะต้องติดตั้งท่อลดเสียงบริเวณท่อไอเสียของเรือ และกำหนดเงื่อนไขดังกล่าวไว้ในขอบเขตงาน (TOR : Terms of Reference)	- บริษัท ลานนาฯ ได้กำหนดให้เรือยนต์ลากจูงที่ลากจูงเรือมาเทียบท่า จะต้องติดตั้งท่อลดเสียงบริเวณท่อไอเสียของเรือ	-	รูปที่ 2-58
	2.12) จำกัดความเร็วของรถบรรทุกที่วิ่งไป-มา ในบริเวณพื้นที่โครงการให้ใช้ความเร็วไม่เกิน 30 กิโลเมตร/ชั่วโมง และรถบรรทุกบรรทุกสินค้าทุกคันต้องบรรทุกน้ำหนักตามที่กฎหมายกำหนด	- บริษัท ลานนาฯ ติดตั้งป้ายควบคุมความเร็วของยานพาหนะที่ใช้ไม่เกิน 20 กิโลเมตร/ชั่วโมง บริเวณถนนภายในพื้นที่ทำเทียบเรือ	-	รูปที่ 2-21

ตารางที่ 2.1-3

สรุปผลการปฏิบัติตามมาตรการป้องกันและแก้ไขผลกระทบสิ่งแวดล้อม (ระยะดำเนินการ)

โครงการทำเหมืองแร่ลานนา ของบริษัท ลานนาริซอร์สเสส จำกัด (มหาชน) ตั้งอยู่ที่ตำบลคลองสะแก อำเภอนครหลวง จังหวัดพระนครศรีอยุธยา (ต่อ)

องค์ประกอบ สิ่งแวดล้อม	มาตรการป้องกันและแก้ไขผลกระทบสิ่งแวดล้อม	รายละเอียดการปฏิบัติตามมาตรการ	ปัญหา อุปสรรค และการแก้ไข	สรุปประกอบ มาตรการ /อ้างอิง
3) คุณภาพน้ำผิวดินและ นิเวศวิทยาทางน้ำ	3.1) น้ำทิ้งจากอาคารเครื่องจักร อาคารสำนักงาน และอาคารห้องน้ำ จะต้องรวบรวมเข้าระบบบำบัดน้ำเสียสำเร็จรูป และบำบัดให้มี คุณภาพน้ำได้ตามมาตรฐานที่กำหนด	- บริษัท ลานนาฯ ติดตั้งระบบบำบัดน้ำเสีย เพื่อบำบัดน้ำเสียบริเวณอาคารเครื่องจักร อาคาร สำนักงาน และอาคารห้องน้ำ ให้เป็นไปตาม มาตรฐานที่กำหนด ก่อนระบายน้ำทิ้งลงสู่ รางระบายน้ำภายในพื้นที่โครงการ ไหลลงบ่อ ตกตะกอน และหมุนเวียนน้ำกลับไปใช้ฉีดพรมน้ำ ในพื้นที่โครงการเพื่อลดฝุ่นละออง โดยไม่มี การระบายน้ำออกสู่ภายนอก	-	-
	3.2) น้ำเสียที่ผ่านการบำบัดด้วยระบบบำบัดน้ำเสียสำเร็จรูปจาก อาคารสำนักงานอาคารเครื่องจักร จะต้องระบายลงสู่บ่อตรวจ คุณภาพน้ำทิ้งขนาด 1.44 ลูกบาศก์เมตร และตรวจสอบคุณภาพ น้ำให้ได้ตามมาตรฐานน้ำทิ้งจากอาคารประเภท ค ก่อนระบาย ลงสู่บ่อตะกอนและนำกลับมาใช้ประโยชน์โดยไม่ระบายออก	- บริษัท ลานนาฯ ก่อสร้างบ่อตรวจคุณภาพน้ำทิ้ง แล้วเสร็จ เมื่อวันที่ 11 ธันวาคม พ.ศ. 2566 และ เริ่มตรวจวัดคุณภาพน้ำทิ้ง ในวันที่ 15 ธันวาคม พ.ศ.2566 เป็นเดือนแรก ผลการวิเคราะห์คุณภาพ น้ำทิ้งส่วนใหญ่อยู่ในเกณฑ์มาตรฐานที่กำหนด ยกเว้น ค่าซัลไฟด์ (Sulfide) ในเดือนมีนาคมและ เมษายน พ.ศ.2567 และค่าไนโตรเจนในรูปทีเค เอ็นในเดือนมีนาคม พ.ศ.2567 มีค่าเกินเกณฑ์ มาตรฐานที่กำหนด	-	-

ตารางที่ 2.1-3

สรุปผลการปฏิบัติตามมาตรการป้องกันและแก้ไขผลกระทบสิ่งแวดล้อม (ระยะดำเนินการ)

โครงการทำเทียบเรือลานนา ของบริษัท ลานนารีซอร์สเซส จำกัด (มหาชน) ตั้งอยู่ที่ตำบลคลองสะแก อำเภอนครหลวง จังหวัดพระนครศรีอยุธยา (ต่อ)

องค์ประกอบ สิ่งแวดล้อม	มาตรการป้องกันและแก้ไขผลกระทบสิ่งแวดล้อม	รายละเอียดการปฏิบัติตามมาตรการ	ปัญหา อุปสรรค และการแก้ไข	สรุปประกอบ มาตรการ /อ้างอิง
3) คุณภาพน้ำผิวดินและ นิเวศวิทยาทางน้ำ (ต่อ)	3.3) น้ำเสียที่ผ่านการบำบัดด้วยระบบบำบัดน้ำเสียสำเร็จรูปจากอาคารห้องน้ำจะต้องระบายลงสู่บ่อตรวจคุณภาพน้ำทิ้งขนาด 5.67 ลูกบาศก์เมตร และตรวจสอบคุณภาพน้ำให้ได้มาตรฐานน้ำทิ้งจากอาคารประเภท ค ก่อนระบายลงสู่บ่อตะกอนและนำกลับมาใช้ประโยชน์โดยไม่ระบายออก	<ul style="list-style-type: none"> - บริษัท ลานนาฯ ก่อสร้างบ่อตรวจคุณภาพน้ำทิ้งแล้วเสร็จ เมื่อวันที่ 11 ธันวาคม พ.ศ. 2566 และเริ่มตรวจวัดคุณภาพน้ำทิ้ง ในวันที่ 15 ธันวาคม พ.ศ.2566 เป็นเดือนแรก ผลการวิเคราะห์คุณภาพน้ำทิ้งส่วนใหญ่อยู่ในเกณฑ์ที่มาตรฐานกำหนด ยกเว้น สารแขวนลอย (Suspended Solids) ในเดือนมีนาคม และเมษายน 2567 มีค่าเกินเกณฑ์มาตรฐานที่กำหนด - น้ำที่ผ่านการบำบัดมาบำบัดแล้ว จะหมุนเวียนนำกลับมาใช้ฉีดพรมน้ำในพื้นที่โครงการ เพื่อลดฝุ่นละออง โดยไม่มีการระบายน้ำออกสู่ภายนอก 	-	-
	3.4) น้ำเสียที่ผ่านการบำบัดด้วยระบบบำบัดน้ำเสียสำเร็จรูปจากอาคารสำนักงานเครื่องซักรีดและอาคารห้องน้ำ และนำกลับมาใช้ประโยชน์ เช่น รดน้ำต้นไม้ เป็นต้น โดยไม่ออกสู่ภายนอก	<ul style="list-style-type: none"> - บริษัท ลานนาฯ ติดตั้งระบบบำบัดน้ำเสียเพื่อบำบัดน้ำเสียบริเวณอาคารเครื่องซักรีดอาคารสำนักงาน และอาคารห้องน้ำ ให้เป็นไปตามมาตรฐานที่กำหนด ก่อนระบายน้ำทิ้งลงสู่รางระบายน้ำภายในพื้นที่โครงการ ไหลลงบ่อ 	-	-

ตารางที่ 2.1-3

สรุปผลการปฏิบัติตามมาตรการป้องกันและแก้ไขผลกระทบสิ่งแวดล้อม (ระยะดำเนินการ)

โครงการทำเหมืองแร่ลานนา ของบริษัท ลานนาริซอร์สเสส จำกัด (มหาชน) ตั้งอยู่ที่ตำบลคลองสะแก อำเภอนครหลวง จังหวัดพระนครศรีอยุธยา (ต่อ)

องค์ประกอบ สิ่งแวดล้อม	มาตรการป้องกันและแก้ไขผลกระทบสิ่งแวดล้อม	รายละเอียดการปฏิบัติตามมาตรการ	ปัญหา อุปสรรค และการแก้ไข	สรุปประกอบ มาตรการ /อ้างอิง
3) คุณภาพน้ำผิวดิน และนิเวศวิทยา ทางน้ำ (ต่อ)		ตกตะกอน และหมุนเวียนน้ำกลับไปใช้ฉีดพรมน้ำ ในพื้นที่โครงการเพื่อลดฝุ่นละออง โดยไม่มี การระบายน้ำออกสู่ภายนอก		
	3.5) ในกรณีที่คุณภาพน้ำเสียจากระบบบำบัดน้ำเสียสำเร็จรูป ไม่ได้ เกณฑ์มาตรฐานน้ำทิ้ง ประสานไปยังรุดดูแลสิ่งปฏิกูลที่ได้รับ อนุญาตจากหน่วยงานท้องถิ่น รวบรวมไปบำบัด โดยไม่ระบาย ออกสู่ภายนอก	- บริษัท ลานนาฯ ก่อสร้างบ่อตรวจคุณภาพน้ำทิ้ง แล้วเสร็จ เมื่อเดือนธันวาคม 2566 เริ่มตรวจวัด คุณภาพน้ำทิ้ง ในเดือนธันวาคม พ.ศ.2566 เป็นเดือนแรก ผลการวิเคราะห์ส่วนใหญ่มีค่า อยู่ในเกณฑ์มาตรฐานที่กำหนด ยกเว้น บ่อตรวจ คุณภาพน้ำทิ้งขนาด 1.44 ลูกบาศก์เมตร มีปริมาณ ซัลไฟต์ในเดือนมีนาคมและเมษายน 2567 และ ไนโตรเจนในรูปที่เคเอ็นของในเดือนมีนาคม 2567 และบ่อตรวจคุณภาพน้ำทิ้งขนาด 5.67 ลูกบาศก์เมตร ปริมาณสารแขวนลอยในเดือนมีนาคม และเมษายน เกินเกณฑ์มาตรฐานที่กำหนด	-	-
	3.6) จัดให้มีระบบรวบรวมน้ำฝนบนเขื่อนและบ่อตะกอนในพื้นที่โครงการ	- ภายในพื้นที่โครงการมีระบบรวบรวมน้ำฝน บนเขื่อน ประกอบด้วยรางระบายน้ำ ท่อระบายน้ำ จะรวบรวมน้ำฝนบนเขื่อนบ่อตะกอนจำนวน 11 บ่อ	-	-

ตารางที่ 2.1-3

สรุปผลการปฏิบัติตามมาตรการป้องกันและแก้ไขผลกระทบสิ่งแวดล้อม (ระยะดำเนินการ)

โครงการทำเหมืองแร่ลานนา ของบริษัท ลานนาริซอร์สเสส จำกัด (มหาชน) ตั้งอยู่ที่ตำบลคลองสะแก อำเภอนครหลวง จังหวัดพระนครศรีอยุธยา (ต่อ)

องค์ประกอบ สิ่งแวดล้อม	มาตรการป้องกันและแก้ไขผลกระทบสิ่งแวดล้อม	รายละเอียดการปฏิบัติตามมาตรการ	ปัญหา อุปสรรค และการแก้ไข	รูปประกอบ มาตรการ /อ้างอิง
3) คุณภาพน้ำผิวดิน และนิเวศวิทยา ทางน้ำ (ต่อ)	3.7) น้ำฝนปนเปื้อนในบริเวณพื้นที่โครงการทั้งหมด จะต้องรวบรวมและระบายลงสู่บ่อตะกอน ก่อนนำน้ำใสกลับมาใช้ประโยชน์ โดยไม่ระบายออกสู่ภายนอก	- ภายในพื้นที่โครงการมีระบบรวบรวมน้ำฝนปนเปื้อน ประกอบด้วยรางระบายน้ำ ท่อระบายน้ำ จะรวบรวมน้ำฝนปนเปื้อนบ่อตะกอน จำนวน 11 บ่อ โดยไม่มีการระบายออกสู่ภายนอก	-	-
	3.8) น้ำจากระบบรวบรวมน้ำฝนปนเปื้อน และบ่อตะกอนจะต้องนำกลับไปใช้ประโยชน์ทั้งหมด เช่น ใช้เติมน้ำบ่อล้างล้อ ล้างพื้นถนน เป็นต้น โดยไม่ระบายออก	- น้ำในบ่อตกตะกอน จะถูกนำกลับมาใช้ประโยชน์ทั้งหมด เช่น ล้างพื้นถนนฉีดพรมกองถ่านหิน โดยไม่ระบายออกสู่ภายนอก	-	-
	3.9) ไม่ระบายน้ำฝนปนเปื้อนถ่านหิน ลงสู่แม่น้ำป่าสักและภายนอก	- ภายในพื้นที่โครงการมีระบบรวบรวมน้ำฝนปนเปื้อน ประกอบด้วยรางระบายน้ำ ท่อระบายน้ำ จะรวบรวมน้ำฝนปนเปื้อนบ่อตะกอนจำนวน 11 บ่อ โดยไม่มีการระบายออกสู่ภายนอก	-	-
	3.10) จัดให้มีการตักตะกอนจากบ่อตกตะกอน และระบบรวบรวมน้ำฝนปนเปื้อนถ่านหินอย่างน้อย 1 ครั้ง/สัปดาห์ และนำตะกอนที่ได้ กลับรวมไปไว้ที่กองถ่านหินโดยไม่ทิ้งออกสู่ภายนอก	- บริษัท ลานนาฯ จัดให้มีการตักตะกอนจากบ่อตกตะกอน และในรางระบายน้ำ และนำตะกอนที่ได้ กลับรวมไปไว้ที่กองถ่านหินโดยไม่ทิ้งออกสู่ภายนอก	-	รูปที่ 2-59 รูปที่ 2-60
	3.11) หากพบระบบรวบรวมน้ำฝนชำรุดหรือมีรอยแตกรั่ว ให้ดำเนินการซ่อมแซมโดยเร็ว	- บริษัท ลานนาฯ จัดให้มีการตรวจสอบระบบรวบรวมน้ำฝน ยังไม่พบการชำรุด	-	-

ตารางที่ 2.1-3

สรุปผลการปฏิบัติตามมาตรการป้องกันและแก้ไขผลกระทบสิ่งแวดล้อม (ระยะดำเนินการ)

โครงการทำเทียบเรือลานนา ของบริษัท ลานนารีซอร์สเสส จำกัด (มหาชน) ตั้งอยู่ที่ตำบลคลองสะแก อำเภอนครหลวง จังหวัดพระนครศรีอยุธยา (ต่อ)

องค์ประกอบ สิ่งแวดล้อม	มาตรการป้องกันและแก้ไขผลกระทบสิ่งแวดล้อม	รายละเอียดการปฏิบัติตามมาตรการ	ปัญหา อุปสรรค และการแก้ไข	รูปประกอบ มาตรการ /อ้างอิง
3) คุณภาพน้ำผิวดิน และนิเวศวิทยา ทางน้ำ (ต่อ)	3.12) รวบรวมน้ำจากการล้างถนนหรือฉีดพรมถนนไปยังบ่อดักตะกอน	- น้ำจากการล้างถนนจะไหลลงสู่รางระบายน้ำข้างถนน ไหลไปยังบ่อดักตะกอน โดยไม่มีการระบายออกสู่ภายนอก		
	3.13) ส่งเสริมและสนับสนุนกิจกรรมร่วมกับประมงอำเภอนครหลวง ในการอนุรักษ์พันธุ์สัตว์น้ำในแม่น้ำป่าสัก	- บริษัท ลานนาฯ อยู่ระหว่างประสานกับประมงอำเภอนครหลวง เพื่อร่วมสนับสนุนกิจกรรมปล่อยพันธุ์สัตว์น้ำ โดยการดำเนินการที่ผ่านได้เข้าร่วมกิจกรรมปล่อยพันธุ์สัตว์น้ำของหน่วยงานอื่นๆ เพื่อนำมาประยุกต์ใช้เป็นแนวทางของทำเทียบเรือลานนา คาดว่าจะดำเนินการในช่วงเดือนสิงหาคม-ธันวาคม พ.ศ.2567	-	-
	3.14) จัดทำแผนบรรเทาผลกระทบและฟื้นฟูนิเวศ และเยียวยาผู้ได้รับผลกระทบเมื่อเกิดอุบัติเหตุจากสินค้าหรือน้ำมันจากเรือขนส่งรั่วไหลลงสู่แหล่งน้ำ	- บริษัท ลานนาฯ จัดทำแผนบรรเทาผลกระทบและฟื้นฟูนิเวศ และเยียวยาผู้ได้รับผลกระทบ	-	ภาคผนวก 2ข แผนปฏิบัติการประจำ ท่าเรือ เพื่อป้องกัน และจัดมลพิษทางน้ำ
	3.15) ในกรณีที่จำเป็นต้องขุดลอกหน้าท่า จะต้องขออนุญาตกับสำนักงานเจ้าท่าภูมิภาคสาขาอยุธยา และหน่วยงานอื่นที่เกี่ยวข้องก่อนดำเนินการ และให้ติดตั้งม่านกันตะกอนล้อมรอบพื้นที่ที่จะขุดลอก โดยไม่กีดขวางการเดินเรือในแม่น้ำป่าสัก	- การดำเนินการในช่วงเดือนมกราคม-มิถุนายน พ.ศ.2567 ยังไม่มีความจำเป็นต้องขุดลอกหน้าท่า	-	-

ตารางที่ 2.1-3

สรุปผลการปฏิบัติตามมาตรการป้องกันและแก้ไขผลกระทบสิ่งแวดล้อม (ระยะดำเนินการ)

โครงการทำเทียบเรือลานนา ของบริษัท ลานนาริซอร์สเสส จำกัด (มหาชน) ตั้งอยู่ที่ตำบลคลองสะแก อำเภอนครหลวง จังหวัดพระนครศรีอยุธยา (ต่อ)

องค์ประกอบ สิ่งแวดล้อม	มาตรการป้องกันและแก้ไขผลกระทบสิ่งแวดล้อม	รายละเอียดการปฏิบัติตามมาตรการ	ปัญหา อุปสรรค และการแก้ไข	รูปประกอบ มาตรการ /อ้างอิง
3) คุณภาพน้ำผิวดิน และนิเวศวิทยา ทางน้ำ (ต่อ)	3.16) ในระหว่างการขนถ่ายสินค้าถ่านหินจากเรือใส่รถบรรทุก จะต้องชิงผ้าใบระหว่างกัปเรือกับขอบกันตกของท่าเทียบเรือตลอดความยาวของลำเรือขณะขนถ่ายถ่านหิน และเมื่อขนถ่ายถ่านหินแล้วเสร็จ ให้เก็บเศษสินค้าที่ยูบนผ้าใบออกก่อนปลดผ้าใบ	- บริษัท ลานนาฯ กำหนดให้ผู้รับเหมาที่รับขนถ่ายสินค้าจากเรือใส่รถบรรทุก ต้องชิงผ้าใบระหว่างกัปเรือกับขอบกันตก ครอบคลุมรัศมีบั้งก้นอกจากนั้น ได้จัดทำข้อกำหนดแนบท้ายสัญญาจ้าง เพื่อให้ผู้รับเหมาปฏิบัติตามอย่างเคร่งครัด	-	รูปที่ 2-61 ภาคผนวก 2ก เงื่อนไขสัญญาของ คู่สัญญา ที่เข้ามา ดำเนินการภายในท่า เทียบเรือลานนา
	3.17) การเก็บผ้าใบที่ชิงระหว่างเรือกับท่าเทียบเรือ ให้ผู้ปฏิบัติงานเก็บเศษสินค้าที่ยูบนผ้าใบออกก่อนปลดผ้าใบ เพื่อป้องกันเศษสินค้าตกลงในแม่น้ำป่าสัก	- ก่อนเก็บผ้าใบที่ชิงระหว่างเรือกับท่าเทียบเรือ ผู้รับเหมาขนถ่ายสินค้าจะเก็บถ่านหินที่ยูบนผ้าใบออกก่อนปลดผ้าใบ และได้จัดทำข้อกำหนดแนบท้ายสัญญาจ้างผู้รับเหมา เพื่อให้ผู้รับเหมาปฏิบัติตามอย่างเคร่งครัด	-	-
	3.18) จุดหรือตำแหน่งที่ชิงผ้าใบ จะต้องครอบคลุมรัศมีของบั้งก้น และป้องกันไม่ให้สินค้าหรือถ่านหินตกลงสู่แหล่งน้ำ	- บริษัท ลานนาฯ กำหนดให้ผู้รับเหมาที่รับขนถ่ายสินค้าจากเรือใส่รถบรรทุก ต้องชิงผ้าใบระหว่างกัปเรือกับขอบกันตก ครอบคลุมรัศมีบั้งก้น	-	รูปที่ 2-61
	3.19) ตรวจสอบผ้าใบที่ชิงให้อยู่ในสภาพพร้อมใช้งาน	- ในระหว่างการตักถ่านหิน ผู้รับเหมาขนถ่ายถ่านหินจะตรวจสอบผ้าใบที่ชิงระหว่างกัปเรือ และท่าเทียบเรือให้อยู่ในสภาพพร้อมใช้งาน นอกจากนี้ ได้จัดทำข้อกำหนดแนบท้ายสัญญาจ้าง เพื่อให้ผู้รับเหมาปฏิบัติตามอย่างเคร่งครัด	-	-

ตารางที่ 2.1-3

สรุปผลการปฏิบัติตามมาตรการป้องกันและแก้ไขผลกระทบสิ่งแวดล้อม (ระยะดำเนินการ)

โครงการทำเทียบเรือลานนา ของบริษัท ลานนาริซอร์สเสส จำกัด (มหาชน) ตั้งอยู่ที่ตำบลคลองสะแก อำเภอนครหลวง จังหวัดพระนครศรีอยุธยา (ต่อ)

องค์ประกอบ สิ่งแวดล้อม	มาตรการป้องกันและแก้ไขผลกระทบสิ่งแวดล้อม	รายละเอียดการปฏิบัติตามมาตรการ	ปัญหา อุปสรรค และการแก้ไข	สรุปประกอบ มาตรการ /อ้างอิง
3) คุณภาพน้ำผิวดิน และนิเวศวิทยา ทางน้ำ (ต่อ)	3.20)การตักสินค้าหรือถ่านหิน ต้องตักอย่างระมัดระวังไม่ให้สินค้า ตกหล่นลงสู่แม่น้ำป่าสัก	- การตักสินค้าหรือถ่านหิน ต้องตักอย่างระมัดระวัง ไม่ให้สินค้าตกหล่นลงสู่แม่น้ำป่าสัก โดยติดตั้งป้าย เตือนไว้บริเวณหน้าท่าเทียบเรือ	-	รูปที่ 2-62
4) อุทกพลศาสตร์	4.1) จอดเรือบริเวณหน้าท่า 1 แถว ไม่เกิน 5 ลำ	- บริษัท ลานนาฯ กำหนดให้บริเวณหน้าท่าจอด เรือขนถ่ายสินค้า 1 แถว ไม่เกิน 5 ลำ	-	รูปที่ 2-63
	4.2) ห้ามการจอดเรือซ้อนลำหน้าท่าเทียบเรือ	- บริษัท ลานนาฯ ห้ามการจอดเรือซ้อนลำหน้าท่า เทียบเรือ	-	-
	4.3) ห้ามจอดเรือหน้าท่าที่ระดับ Free Board จากพื้นที่ท่าเทียบเรือ จนถึงระดับ 1 เมตร ถ้าระยะ Free Board ต่ำกว่า 2 เมตร ห้ามเรือเทียบท่า	- บริษัท ลานนาฯ ติดตั้งมาตรวัดน้ำบริเวณหน้า ท่าเรือ และบันทึกระดับน้ำเป็นประจำ และ จะพิจารณาห้ามจอดเรือเมื่อระดับ Freeboard ไม่อยู่ในเกณฑ์กำหนด บันทึกระดับน้ำในแม่น้ำ ป่าสักบริเวณหน้าท่า	-	รูปที่ 2-64 ภาคผนวก 2ญ บันทึกระดับน้ำ หน้าท่า
	4.4) ห้ามจอดเรือขนส่งสินค้าริมตลิ่ง บริเวณด้านทิศเหนือของท่าเทียบ เรือลานนา อาจจะทำให้เกิดการเปลี่ยนแปลงกระแสน้ำและ กัดเซาะพื้นที่ฝั่งตรงข้ามได้	- บริษัท ลานนาฯ ห้ามจอดเรือขนส่งสินค้าริมตลิ่ง บริเวณด้านเหนือของท่าเทียบเรือลานนาได้จัดทำ ข้อกำหนดแนบท้ายสัญญาจ้าง เพื่อให้ผู้รับเหมา ปฏิบัติตามอย่างเคร่งครัด	-	ภาคผนวก 2ก เงื่อนไขสัญญาของ คู่สัญญา ที่เข้ามา ดำเนินการภายในท่า เทียบเรือลานนา

ตารางที่ 2.1-3

สรุปผลการปฏิบัติตามมาตรการป้องกันและแก้ไขผลกระทบสิ่งแวดล้อม (ระยะดำเนินการ)

โครงการทำเทียบเรือลานนา ของบริษัท ลานนารีซอร์สเซส จำกัด (มหาชน) ตั้งอยู่ที่ตำบลคลองสะแก อำเภอนครหลวง จังหวัดพระนครศรีอยุธยา (ต่อ)

องค์ประกอบ สิ่งแวดล้อม	มาตรการป้องกันและแก้ไขผลกระทบสิ่งแวดล้อม	รายละเอียดการปฏิบัติตามมาตรการ	ปัญหา อุปสรรค และการแก้ไข	สรุปประกอบ มาตรการ /อ้างอิง
4) อุทกพลศาสตร์ (ต่อ)	4.5) เรือยนต์ลากจูง เรือเบาและเรือหนัก ให้จอดในจุดจอดเรือพักคอย ที่กรมเจ้าท่ากำหนด หรือบริเวณพื้นที่เช่าเท่านั้น	- บริษัท ลานนาฯ ได้จัดทำข้อกำหนดจุดจอดเรือพัก คอยแนบท้ายสัญญาจ้าง เพื่อให้ผู้รับเหมาปฏิบัติ ตามอย่างเคร่งครัด	-	ภาคผนวก 2ก เงื่อนไขสัญญาของ คู่สัญญา ที่เข้ามา ดำเนินการภายในท่า เทียบเรือลานนา
	4.6) เฝ้าระวังและติดตามการระบายน้ำจากเขื่อนพระราม 6 ซึ่งอยู่ ด้านเหนือของท่าเทียบเรือลานนา เมื่อเขื่อนพระราม 6 มีการ ระบายน้ำ มากกว่า 829 ลูกบาศก์เมตร/วินาที ต้องไม่นำเรือมา จอดบริเวณท่าเทียบเรือลานนา เพื่อป้องกันการกัดเซาะในพื้นที่ ข้างเคียงท่าเทียบเรือ	- บริษัท ลานนาฯ มอบหมายให้รองผู้อำนวยการ ศูนย์จำหน่ายถ่านหินอยุธยา รับผิดชอบเฝ้าระวัง และติดตามน้ำจากเขื่อนพระราม 6 ในช่วงฤดูฝน รวมถึงประกาศจากหน่วยงานราชการ เกี่ยวกับการ การระบายน้ำในแม่น้ำป่าสัก เพื่อนำมาพิจารณา ไม่นำเรือมาจอดบริเวณท่าเทียบเรือ ถ้ามีการ ระบายน้ำเกินเกณฑ์ที่กำหนด	-	-

ตารางที่ 2.1-3

สรุปผลการปฏิบัติตามมาตรการป้องกันและแก้ไขผลกระทบสิ่งแวดล้อม (ระยะดำเนินการ)

โครงการทำเทียบเรือลานนา ของบริษัท ลานนาริซอร์สเสส จำกัด (มหาชน) ตั้งอยู่ที่ตำบลคลองสะแก อำเภอนครหลวง จังหวัดพระนครศรีอยุธยา (ต่อ)

องค์ประกอบ สิ่งแวดล้อม	มาตรการป้องกันและแก้ไขผลกระทบสิ่งแวดล้อม	รายละเอียดการปฏิบัติตามมาตรการ	ปัญหา อุปสรรค และการแก้ไข	รูปประกอบ มาตรการ /อ้างอิง
5) การคมนาคมทางบก	5.1) ควบคุมรถบรรทุกสินค้า บรรทุกสินค้าพิกัดน้ำหนัก ให้เป็นไปตามที่กฎหมายกำหนด	- บริษัท ลานนาฯ จะชั่งน้ำหนักรถบรรทุกทุกคัน ก่อนออกสู่ภายนอกพื้นที่โครงการ เพื่อควบคุม น้ำหนักให้เป็นไปตามที่กฎหมายกำหนด	-	รูปที่ 2-65
	5.2) กำหนดความเร็วของรถบรรทุกสินค้าให้เป็นไปตามกฎกระทรวง กำหนดอัตราความเร็วของยานพาหนะบนทางหลวงแผ่นดินหรือ ทางหลวงชนบทที่กำหนด พ.ศ.2564	- บริษัท ลานนาฯ ได้จัดทำข้อกำหนดให้ผู้รับเหมา รถบรรทุกสินค้า ให้ควบคุมความเร็วของรถบรรทุก เป็นไปตามระเบียบที่เกี่ยวข้อง แนบท้ายสัญญาจ้าง เพื่อให้ผู้รับเหมาปฏิบัติตามอย่างเคร่งครัด	-	ภาคผนวก 2ก เงื่อนไขสัญญาของ คู่สัญญา ที่เข้ามา ดำเนินการภายในท่า เทียบเรือลานนา
	5.3) รถบรรทุกทุกคันต้องปิดคลุมกระบะให้มิดชิด ไม่ให้สินค้าตกหล่น และตรวจสอบความเรียบร้อยของกระบะรถบรรทุกก่อนออกจาก พื้นที่โครงการ	- รถบรรทุกทุกคันจะปิดคลุมกระบะ ให้มิดชิดและ ตรวจสอบความเรียบร้อยของกระบะรถบรรทุก ก่อนออกนอกพื้นที่โครงการ และได้จัดทำ ข้อกำหนดแนบท้ายสัญญาจ้าง เพื่อให้ผู้รับเหมา ปฏิบัติตามอย่างเคร่งครัด	-	รูปที่ 2-25
	5.4) ตรวจสอบสภาพรถบรรทุกทุกคันให้อยู่ในสภาพพร้อมใช้งาน ตามคู่มือการบำรุงรักษารถอย่างสม่ำเสมอ	- ตรวจสอบสภาพรถบรรทุกให้อยู่ในสภาพพร้อม ใช้งาน ตามคู่มือการบำรุงรักษารถอย่างสม่ำเสมอ และได้จัดทำข้อกำหนดแนบท้ายสัญญาจ้าง เพื่อให้ ผู้รับเหมาปฏิบัติตามอย่างเคร่งครัด	-	รูปที่ 2-66

ตารางที่ 2.1-3

สรุปผลการปฏิบัติตามมาตรการป้องกันและแก้ไขผลกระทบสิ่งแวดล้อม (ระยะดำเนินการ)

โครงการทำเทียบเรือลานนา ของบริษัท ลานนาริซอร์สเสส จำกัด (มหาชน) ตั้งอยู่ที่ตำบลคลองสะแก อำเภอนครหลวง จังหวัดพระนครศรีอยุธยา (ต่อ)

องค์ประกอบ สิ่งแวดล้อม	มาตรการป้องกันและแก้ไขผลกระทบสิ่งแวดล้อม	รายละเอียดการปฏิบัติตามมาตรการ	ปัญหา อุปสรรค และการแก้ไข	รูปประกอบ มาตรการ /อ้างอิง
5) การคมนาคมทางบก (ต่อ)	5.5) ควบคุมดูแลพนักงานขับรถบรรทุกทุกคนให้อยู่ในสภาพพร้อม ขับรถ และต้องปฏิบัติตามกฎระเบียบและกฎจราจรอย่างเคร่งครัด	- บริษัท ลานนาฯ ได้ควบคุมดูแลพนักงานขับ รถบรรทุกทุกคน ให้อยู่ในสภาพพร้อมขับรถ และต้อง ปฏิบัติตามกฎระเบียบและกฎจราจรอย่างเคร่งครัด และได้จัดทำเป็นข้อกำหนดแจ้งให้พนักงานขับรถ รับทราบแล้ว	-	ภาคผนวก 2ก เงื่อนไขสัญญาของ คู่สัญญา ที่เข้ามา ดำเนินการภายใน ท่าเทียบเรือลานนา
	5.6) รถบรรทุกสินค้าทุกคัน จอดรอรับ-ส่งสินค้าภายในพื้นที่ที่จัดเตรียม ไว้เท่านั้น และห้ามจอดรอบริเวณไหล่ทาง	- บริษัท ลานนาฯ ได้จัดพื้นที่จอดรถบรรทุกสินค้าไว้ ภายในพื้นที่โครงการ สามารถจอดรอได้ 30 คัน ซึ่งสามารถรองรับรถที่รอรับถ่านหิน ได้อย่าง เพียงพอ	-	-
	5.7) จัดให้มีเจ้าหน้าที่คอยดูแล อำนวยความสะดวกจราจรของรถบรรทุก ที่จะเข้า-ออก พื้นที่ของท่าเทียบเรือลานนา โดยให้ทางกับยานพาหนะ ของประชาชนบนถนนสาธารณะเป็นลำดับแรก	- บริษัท ลานนาฯ จัดให้มีเจ้าหน้าที่คอยดูแล อำนวยความสะดวกของรถบรรทุก ที่จะเข้า-ออก พื้นที่ของท่าเทียบเรือลานนา	-	รูปที่ 2-67
	5.8) จัดให้มีการให้ข้อมูลกับพนักงานขับรถบรรทุกเกี่ยวกับการดูแล สินค้า ความปลอดภัยในการขับรถยนต์อย่างต่อเนื่อง	- บริษัท ลานนาฯ จัดให้มีการให้ข้อมูลพนักงานขับ รถบรรทุกเกี่ยวกับการดูแลสินค้าและความปลอดภัย การขับรถยนต์ต่อเนื่อง	-	-
	5.9) หลีกเลี่ยงการขนส่งในช่วงการจราจรหนาแน่น ในช่วงเร่งด่วนเช้า 07.00-08.00 น. และ 17.00-18.00 น.	- ได้จัดทำข้อกำหนดแนบท้ายสัญญาจ้าง เพื่อให้ ผู้รับเหมาปฏิบัติตามอย่างเคร่งครัด	-	-

ตารางที่ 2.1-3

สรุปผลการปฏิบัติตามมาตรการป้องกันและแก้ไขผลกระทบสิ่งแวดล้อม (ระยะดำเนินการ)

โครงการทำเทียบเรือลานนา ของบริษัท ลานนารีซอร์สเสส จำกัด (มหาชน) ตั้งอยู่ที่ตำบลคลองสะแก อำเภอนครหลวง จังหวัดพระนครศรีอยุธยา (ต่อ)

องค์ประกอบ สิ่งแวดล้อม	มาตรการป้องกันและแก้ไขผลกระทบสิ่งแวดล้อม	รายละเอียดการปฏิบัติตามมาตรการ	ปัญหา อุปสรรค และการแก้ไข	รูปประกอบ มาตรการ /อ้างอิง
5) การคมนาคมทางบก (ต่อ)	5.10) ให้จัดทำป้ายหยุด (Stop Sign) หรือป้ายให้ทาง (Yield Sign) เพื่อกำหนดทางหลักและทางรองให้แก่ผู้ขับขี่ในแต่ละทิศทางเดินรถผ่านแยกได้อย่างปลอดภัย	- บริษัท ลานนาฯ ได้จัดทำป้ายจราจร ป้ายควบคุมความเร็วภายในบริเวณพื้นที่โครงการ	-	รูปที่ 2-21
	5.11) ติดตั้งกำแพงคอนกรีตเป็นแนวตามแนวเขตพื้นที่สาธารณประโยชน์ และป้ายประชาสัมพันธ์ เพื่อความปลอดภัยของประชาชนที่เข้ามาใช้ประโยชน์	- บริษัท ลานนาฯ ติดตั้งกำแพงคอนกรีตเป็นแนวเขตพื้นที่สาธารณประโยชน์ และป้ายประชาสัมพันธ์	-	รูปที่ 2-68
	5.12) ไม่ปิดกั้นพื้นที่สาธารณะ	- บริษัท ลานนาฯ ไม่ปิดกั้นพื้นที่สาธารณะ ประชาชนสามารถเข้าถึงได้ โดยมีทางเข้าอยู่บริเวณด้านทิศเหนือของโครงการ	-	รูปที่ 2-69
6) การคมนาคมทางน้ำ	6.1) แจ้งกำหนดการเดินทางเรือ ขนาดของเรือ ที่จะเข้าเทียบท่าให้กับสำนักงานเจ้าท่าภูมิภาคสาขาอยุธยาทราบ เพื่อจัดจราจรทางน้ำ	- ผู้รับเหมาที่รับผิดชอบขนส่งสินค้าทางเรือ จะแจ้งกำหนดการเดินทางเรือ ขนาดของเรือ ที่จะเข้าเทียบท่าให้กับสำนักงานเจ้าท่าภูมิภาคสาขาอยุธยาทราบ	-	-
	6.2) จอดเรือเทียบท่าเทียบเรือ 1 แถว ตลอดความยาวของท่าเรือได้ไม่เกิน 5 ลำโดยมีระยะห่างลำเรือ 2-5 เมตร	- บริษัท ลานนาฯ กำหนดให้บริเวณหน้าท่าจอดเรือขนถ่ายสินค้า 2 แถวไม่เกิน 5 ลำ	-	รูปที่ 2-63
	6.3) กรณีที่มีกระแสน้ำแรง เรือยนต์ลากจูงจะต้องทำหน้าที่ช่วยพยุงเรือที่จะเข้าเทียบท่าเทียบเรือ เพื่อไม่ให้เรือเกิดอุบัติเหตุ	- เมื่อกระแสน้ำแรง จะมีเรือยนต์ลากจูงทำหน้าที่ช่วยพยุงเรือที่จะเข้าเทียบท่าเทียบเรือ	-	-

ตารางที่ 2.1-3

สรุปผลการปฏิบัติตามมาตรการป้องกันและแก้ไขผลกระทบสิ่งแวดล้อม (ระยะดำเนินการ)

โครงการทำเหมืองแร่ลานนา ของบริษัท ลานนาริซอร์สเสส จำกัด (มหาชน) ตั้งอยู่ที่ตำบลคลองสะแก อำเภอนครหลวง จังหวัดพระนครศรีอยุธยา (ต่อ)

องค์ประกอบ สิ่งแวดล้อม	มาตรการป้องกันและแก้ไขผลกระทบสิ่งแวดล้อม	รายละเอียดการปฏิบัติตามมาตรการ	ปัญหา อุปสรรค และการแก้ไข	รูปประกอบ มาตรการ /อ้างอิง
7) การใช้น้ำ	7.1) นำน้ำจากบ่อตะกอนและบ่อตรวจคุณภาพน้ำทิ้งกลับมาใช้ประโยชน์ทั้งหมด โดยไม่ระบายออกภายนอก เช่น ใช้น้ำรดต้นไม้ ฉีดพรมกองถ่านหิน ล้างพื้น น้ำเติมบ่อล้างล้อรถ เป็นต้น	- น้ำในบ่อตะกอน จะถูกนำกลับมาใช้ประโยชน์ทั้งหมด เช่น ล้างพื้นถนน ฉีดพรมกอง โดยไม่ระบายออกสู่ภายนอก เป็นต้น	-	-
	7.2) หากพบการรั่วซึมในระบบท่อจ่ายน้ำและอุปกรณ์ ให้ผู้ที่เกี่ยวข้องดำเนินการแก้ไขโดยเร็ว	- บริษัท ลานนาฯ มีการตรวจสอบระบบท่อจ่ายน้ำและอุปกรณ์ เมื่อพบว่าชำรุดเสียหายจะดำเนินการแก้ไขโดยเร็ว	-	-
	7.3) ประชาสัมพันธ์และรณรงค์ให้พนักงานใช้น้ำอย่างมีประสิทธิภาพ	- บริษัท ลานนาฯ ประชาสัมพันธ์และรณรงค์ให้พนักงานใช้น้ำอย่างมีประสิทธิภาพ	-	รูปที่ 2-70
	7.4) เก็บสำรองน้ำใช้โดยใช้ถังเก็บน้ำขนาด 8 ลูกบาศก์เมตร จำนวน 3 ถัง และ 2 ลูกบาศก์เมตร จำนวน 1 ถัง รวมความจุ 26 ลูกบาศก์เมตร และสำรองน้ำไว้ใช้ไม่น้อยกว่า 3 วัน	- บริษัท ลานนาฯ จัดให้มีถังสำรองน้ำ ให้ใช้ได้เพียงพอ รวมความจุ 26 ลบ.ม. สามารถสำรองน้ำไว้ใช้ไม่น้อยกว่า 3 วัน	-	รูปที่ 2-71
	7.5) ติดตั้งเครื่องสูบน้ำจากแม่น้ำป่าสัก จำนวน 3 เครื่อง โดยเครื่องสูบน้ำสำหรับกรณีเกิดเหตุเพลิงไหม้ 1 เครื่อง จะต้องมีความดันไม่น้อยกว่า 10 บาร์	- บริษัท ลานนาฯ ได้ติดตั้งเครื่องสูบน้ำจากแม่น้ำป่าสัก จำนวน 3 เครื่อง สำหรับปั้มน้ำดับเพลิง จะดำเนินการติดตั้งประมาณไตรมาส 2-3 ของ ปี พ.ศ. 2567	-	รูปที่ 2-72

ตารางที่ 2.1-3

สรุปผลการปฏิบัติตามมาตรการป้องกันและแก้ไขผลกระทบต่อสิ่งแวดล้อม (ระยะดำเนินการ)

โครงการทำเทียบเรือลานนา ของบริษัท ลานนารีซอร์สเซส จำกัด (มหาชน) ตั้งอยู่ที่ตำบลคลองสะแก อำเภอนครหลวง จังหวัดพระนครศรีอยุธยา (ต่อ)

องค์ประกอบ สิ่งแวดล้อม	มาตรการป้องกันและแก้ไขผลกระทบต่อสิ่งแวดล้อม	รายละเอียดการปฏิบัติตามมาตรการ	ปัญหา อุปสรรค และการแก้ไข	สรุปประกอบ มาตรการ /อ้างอิง
7) การใช้น้ำ (ต่อ)	7.6) ขออนุญาตจากกรมชลประทาน เพื่อสูบน้ำจากแม่น้ำป่าสัก ประมาณ 575 ลูกบาศก์เมตร/วัน	- บริษัท ลานนาฯ ได้ดำเนินการขออนุญาตจาก กรมชลประทาน เพื่อสูบน้ำจากแม่น้ำป่าสัก ประมาณ 575 ลูกบาศก์เมตร/วัน	-	ภาคผนวก 2ฎ หนังสืออนุญาต สูบน้ำจากแม่น้ำป่าสัก
8) การระบายน้ำและ ป้องกันน้ำท่วม	8.1) ดูแลซ่อมแซม และบำรุงรักษาพื้นที่ท่าเรือ ขอบกันตลิ่งทอระบายน้ำ วางระบายน้ำบริเวณพื้นที่หน้าท่าเทียบเรือ หากพบรอยแตกร้าว ให้ดำเนินการซ่อมแซมโดยเร็ว	- บริษัท ลานนาฯ ตรวจสอบบำรุงรักษาพื้นที่ ท่าเรือ ขอบกันตลิ่ง ทอระบายน้ำ วางระบายน้ำ อย่างสม่ำเสมอ หากพบรอยแตกร้าวจะดำเนินการ ซ่อมแซมโดยเร็ว การดูแลรักษา	-	-
	8.2) น้ำฝนปนเปื้อนในบริเวณพื้นที่หน้าท่าและพื้นที่หลังท่า ทั้งหมด ต้องรวบรวมและส่งไปยังบ่อดักตะกอนทั้ง 11 บ่อ	- ภายในพื้นที่โครงการมีระบบรวบรวมน้ำฝน ปนเปื้อน ประกอบด้วยวางระบายน้ำ ท่อระบายน้ำ จะรวบรวมน้ำฝนปนเปื้อนบ่อดักตะกอนจำนวน 11 บ่อ โดยไม่มีการระบายออกสู่ภายนอก	-	-
	8.3) ขุดลอกบ่อดักตะกอนและระบบระบายน้ำ อย่างน้อย 1 ครั้ง/สัปดาห์	- บริษัท ลานนาฯ จัดให้มีการตักตะกอนจากบ่อ ตักตะกอน และในวางระบายน้ำ และนำตะกอน ที่ได้ กลับรวมไปไว้ที่กองถ่านหินโดยไม่ทิ้งออก สู่ภายนอก	-	รูปที่ 2-59 รูปที่ 2-60

ตารางที่ 2.1-3

สรุปผลการปฏิบัติตามมาตรการป้องกันและแก้ไขผลกระทบสิ่งแวดล้อม (ระยะดำเนินการ)

โครงการทำเทียบเรือลานนา ของบริษัท ลานนารีซอร์สเสส จำกัด (มหาชน) ตั้งอยู่ที่ตำบลคลองสะแก อำเภอนครหลวง จังหวัดพระนครศรีอยุธยา (ต่อ)

องค์ประกอบ สิ่งแวดล้อม	มาตรการป้องกันและแก้ไขผลกระทบสิ่งแวดล้อม	รายละเอียดการปฏิบัติตามมาตรการ	ปัญหา อุปสรรค และการแก้ไข	รูปประกอบ มาตรการ /อ้างอิง
8) การระบายน้ำและ ป้องกันน้ำท่วม (ต่อ)	8.4) นำน้ำใสจากบ่อตะกอนกลับไปใช้ประโยชน์ เช่น การเติมน้ำบ่อล้างล้อ ล้างพื้นและถนน และรดน้ำต้นไม้ภายในพื้นที่ทำเทียบเรือ โดยไม่ ระบายออกภายนอก	- น้ำในบ่อตกตะกอน จะถูกนำกลับมาใช้ประโยชน์ ทั้งหมด เช่น ล้างพื้นถนน ฉีดพรมกองถ่านหิน โดยไม่ระบายออกสู่ภายนอก	-	-
	8.5) ไม่ระบายน้ำฝนปนเปื้อนจากระบบรวบรวมน้ำ ลงสู่แม่น้ำป่าสัก	- ภายในพื้นที่โครงการมีระบบรวบรวมน้ำฝน ปนเปื้อน ประกอบด้วยรางระบายน้ำ ท่อระบายน้ำ จะรวบรวมน้ำฝนปนเปื้อนบ่อตะกอนจำนวน 11 บ่อ โดยไม่มีการระบายออกสู่ภายนอก	-	-
9) การจัดการมูลฝอย และกากของเสีย	9.1 ตะกอนจากบ่อตะกอนและระบบรวบรวมน้ำฝน ให้นำกลับไป รวบรวมที่ลานกองถ่านหิน	- บริษัท ลานนาฯ จัดให้มีการตักตะกอนจาก บ่อตกตะกอน และในรางระบายน้ำ และนำตะกอน ที่ได้ กลับรวมไปไว้ที่กองถ่านหินโดยไม่ทิ้งออกสู่ ภายนอก	-	รูปที่ 2-59 รูปที่ 2-60
	9.2 รณรงค์ให้พนักงานแยกขยะตั้งแต่จุดคัดแยก เพื่อลดปริมาณ มูลฝอยที่จะส่งไปกำจัด	- บริษัท ลานนาฯ ได้ติดตั้งป้ายประชาสัมพันธ์ เพื่อรณรงค์ให้พนักงานแยกขยะ ตั้งแต่จุดคัดแยก เพื่อลดปริมาณมูลฝอยที่ส่งไปกำจัด	-	รูปที่ 2-73 รูปที่ 2-74
	9.3 ห้ามทิ้งมูลฝอย สิ่งปฏิกูล และของเสียอันตรายลงสู่แม่น้ำป่าสัก	- บริษัท ลานนาฯ ติดตั้งป้ายห้ามทิ้งมูลฝอย สิ่งปฏิกูล และของเสียอันตรายลงสู่แม่น้ำป่าสัก	-	รูปที่ 2-75

ตารางที่ 2.1-3

สรุปผลการปฏิบัติตามมาตรการป้องกันและแก้ไขผลกระทบต่อสิ่งแวดล้อม (ระยะดำเนินการ)

โครงการทำเทียบเรือลานนา ของบริษัท ลานนารีซอร์สเสส จำกัด (มหาชน) ตั้งอยู่ที่ตำบลคลองสะแก อำเภอนครหลวง จังหวัดพระนครศรีอยุธยา (ต่อ)

องค์ประกอบ สิ่งแวดล้อม	มาตรการป้องกันและแก้ไขผลกระทบต่อสิ่งแวดล้อม	รายละเอียดการปฏิบัติตามมาตรการ	ปัญหา อุปสรรค และการแก้ไข	รูปประกอบ มาตรการ /อ้างอิง
9) การจัดการมูลฝอย และกากของเสีย (ต่อ)	9.4 จัดให้มีถังขยะแยกประเภทพร้อมฝาปิดไว้ตามจุดต่างๆ ให้เพียงพอ พร้อมทำป้ายประชาสัมพันธ์ การรักษาความสะอาดแก่ผู้ใช้บริการ ทำเทียบเรือ	- บริษัท ลานนาฯ จัดให้มีถังขยะแยกประเภท พร้อมฝาปิดไว้ตามจุดต่างๆ ให้เพียงพอ และ ป้ายประชาสัมพันธ์ การรักษาความสะอาด แก่ผู้ใช้บริการทำเทียบเรือ	-	รูปที่ 2-73 รูปที่ 2-74
	9.5 ประสานหน่วยงานท้องถิ่น ได้แก่ อบต. คลองสะแก ให้มาจัดเก็บ กากของเสียตามรอบการจัดเก็บ	- บริษัท ลานนาฯ ประสานหน่วยงาน อบต.คลองสะแก ให้มาจัดเก็บการของเสียตามรอบการจัดเก็บ	-	ภาคผนวก 2ฎ ตัวอย่าง ใบเสร็จรับเงิน ค่าเก็บขยะจาก อบต.คลองสะแก
	9.6 ของเสียอันตราย เช่น กากน้ำมันจากบ่อดักน้ำมัน ผ้าหรือทราย ที่ซับน้ำมัน หลอดไฟ กระจกใส่น้ำมัน กระจกใส่น้ำมันที่ใช้แล้ว เป็นต้น จะต้องรวบรวมใส่ภาชนะรอกการกำจัดที่อาคารจัดเก็บกาก ของเสีย ส่งให้หน่วยงานที่ได้รับอนุญาตจากราชการที่ไปกำจัด ให้ถูกต้องตามที่กฎหมายกำหนด	- บริษัท ลานนาฯ รวบรวมของเสียอันตราย เช่น ผ้าซับน้ำมัน หลอดไฟ กระจกใส่น้ำมัน กระจก ใส่น้ำมันที่ใช้แล้ว ได้รวบรวมใส่ภาชนะรอกการกำจัด ที่อาคารจัดเก็บกากของเสีย	-	รูปที่ 2-76
	9.7 ต้องจัดให้มีภาชนะรองรับขยะ ขยะที่เกิดขึ้นจากเรือให้เพียงพอ และรวบรวมไปกำจัด	- บริษัท ลานนาฯ จัดให้มีภาชนะรองรับขยะบริเวณ ทำเทียบเรืออย่างเพียงพอ	-	รูปที่ 2-73 รูปที่ 2-74

ตารางที่ 2.1-3

สรุปผลการปฏิบัติตามมาตรการป้องกันและแก้ไขผลกระทบสิ่งแวดล้อม (ระยะดำเนินการ)

โครงการทำเทียบเรือลานนา ของบริษัท ลานนาริซอร์สเสส จำกัด (มหาชน) ตั้งอยู่ที่ตำบลคลองสะแก อำเภอนครหลวง จังหวัดพระนครศรีอยุธยา (ต่อ)

องค์ประกอบ สิ่งแวดล้อม	มาตรการป้องกันและแก้ไขผลกระทบสิ่งแวดล้อม	รายละเอียดการปฏิบัติตามมาตรการ	ปัญหา อุปสรรค และการแก้ไข	รูปประกอบ มาตรการ /อ้างอิง
9) การจัดการมูลฝอย และกากของเสีย (ต่อ)	9.8 ประสานกับรถสูบล้างสิ่งปฏิกูลที่ได้รับอนุญาตเข้ามาสูบล้างสิ่งปฏิกูลเพื่อนำไปกำจัดต่อไป ตามคำร้องขอจากเจ้าหน้าที่ประจำเรือ	- ในกรณีที่ได้รับประสานจากเจ้าหน้าที่ประจำเรือ บริษัท ลานนาฯ จะประสานกับรถสูบล้างสิ่งปฏิกูลที่ได้รับอนุญาตเข้ามาสูบล้างสิ่งปฏิกูล เพื่อนำไปกำจัดต่อไป	-	-
	9.9 จัดเตรียมวัสดุดูดซับคราบน้ำมัน (Absorbent Material) ชนิดแผ่นขนาดไม่น้อยกว่า 45x45 เซนติเมตร จำนวนไม่น้อยกว่า 40 แผ่น ไว้บริเวณท่าเทียบเรือ เพื่อซับน้ำมันในกรณีที่มีน้ำมันรั่วไหลบริเวณท่าเทียบเรือ	- บริษัท ลานนาฯ จัดให้มีวัสดุดูดซับคราบน้ำมัน (Absorbent Material) ชนิดแผ่นขนาดไม่น้อยกว่า 45x45 เซนติเมตร เพื่อซับน้ำมันในกรณีที่มีน้ำมันรั่วไหลบริเวณท่าเทียบเรือ	-	รูปที่ 2-77
10) เศรษฐกิจสังคม	10.1) พิจารณาการจ้างงานของคนในท้องถิ่น หรือมีที่พักในบริเวณใกล้เคียงท่าเทียบเรือเป็นอันดับแรก	- บริษัท ลานนาฯ พิจารณาการจ้างงานของคนในท้องถิ่น หรือมีที่พักในบริเวณใกล้เคียงท่าเทียบเรือ ลานนาเป็นอันดับแรก มีแรงงานเป็นคนท้องถิ่นจำนวน 10 คน	-	ภาคผนวก รฐ ทะเบียนคนงาน
	10.2) ส่งเสริมและสนับสนุนกิจกรรมร่วมกับชุมชน ด้านศาสนา วัฒนธรรม การศึกษา และด้านสิ่งแวดล้อมในพื้นที่ศึกษาอย่างต่อเนื่อง ผ่านกิจกรรมชุมชนสัมพันธ์ แผนงานด้านชุมชนสัมพันธ์ของบริษัท ลานนาฯ โดยบริษัท ลานนาฯ จะดำเนินการตามแผน CSR และเพิ่มเติมแผน CSR ใหม่ตลอดอายุโครงการ	- บริษัท ลานนาฯ ส่งเสริมสนับสนุนกิจกรรมร่วมกับชุมชน ด้านศาสนาวัฒนธรรม การศึกษาและด้านสิ่งแวดล้อมในพื้นที่อย่างต่อเนื่อง ในช่วงเดือน มกราคม-มิถุนายน พ.ศ. 2567 ทางโครงการได้เข้าร่วมกิจกรรมจำนวน 105 กิจกรรม อาทิเช่น สนับสนุนกิจกรรมงานวันเด็กปี 2567 ของ รร.วัดบ้านดาบ ต.บ่อโพรง สนับสนุนกิจกรรมงานวันเด็ก	-	รูปที่ 2-78 ภาคผนวก 2ข งบประมาณสนับสนุน กิจกรรม CSR

ตารางที่ 2.1-3

สรุปผลการปฏิบัติตามมาตรการป้องกันและแก้ไขผลกระทบสิ่งแวดล้อม (ระยะดำเนินการ)

โครงการทำเทียบเรือลานนา ของบริษัท ลานนารีสอร์ตสเฮส จำกัด (มหาชน) ตั้งอยู่ที่ตำบลคลองสะแก อำเภอนครหลวง จังหวัดพระนครศรีอยุธยา (ต่อ)

องค์ประกอบ สิ่งแวดล้อม	มาตรการป้องกันและแก้ไขผลกระทบสิ่งแวดล้อม	รายละเอียดการปฏิบัติตามมาตรการ	ปัญหา อุปสรรค และการแก้ไข	รูปประกอบ มาตรการ /อ้างอิง
10) เศรษฐกิจสังคม (ต่อ)		ปี 2567 ของ ร.ร.วัดโพธิ์ทอง ต.บ่อโพง สนับสนุน ค่าอาหารว่างและเครื่องดื่ม กิจกรรมผู้สูงอายุ ต.คลองสะแก เยี่ยมบ้านผู้ยากไร้ ต.บางพระครู ร่วมกับ อำเภอนครหลวง สนับสนุนกิจกรรมชมรม ส่งเสริมเพื่อสุขภาพ ม.1 บ้านเกาะ ต.บ่อโพง อ.นครหลวง มอบผ้าอ้อมสำเร็จรูป ให้ผู้ป่วยติด เตียง ม.1 ต.คลองสะแก สนับสนุนกิจกรรมชมรม ส่งเสริมเพื่อสุขภาพ ม.1 บ้านเกาะ ต.บ่อโพง อ.นครหลวง ทอดผ้าป่าสมทบกองทุนแม่ของ แผ่นดิน เป็นต้น		
	10.3) สนับสนุนให้มีกิจกรรมอนุรักษ์ธรรมชาติ อนุรักษ์วัฒนธรรม ท้องถิ่น เป็นต้น	- บริษัท ลานนาฯ สนับสนุนกิจกรรมอนุรักษ์ธรรมชาติ อนุรักษ์วัฒนธรรมท้องถิ่น ดังนี้ 1) 12 ม.ค.67 สนับสนุนกิจกรรมงานวันเด็ก ปี 2567 ของ อบต.ปากจั่น 2) 12 ม.ค.67 สนับสนุนกิจกรรมงานวันเด็ก ปี 2567 ของ อบต.บ่อโพง 3) 20 ม.ค. 67 สนับสนุนกิจกรรมชมรมส่งเสริม เพื่อสุขภาพ ม.1 บ้านเกาะ ต.บ่อโพง อ.นครหลวง		

ตารางที่ 2.1-3

สรุปผลการปฏิบัติตามมาตรการป้องกันและแก้ไขผลกระทบสิ่งแวดล้อม (ระยะดำเนินการ)

โครงการทำเหมืองแร่ลานนา ของบริษัท ลานนาริซอร์สเสส จำกัด (มหาชน) ตั้งอยู่ที่ตำบลคลองสะแก อำเภอนครหลวง จังหวัดพระนครศรีอยุธยา (ต่อ)

องค์ประกอบ สิ่งแวดล้อม	มาตรการป้องกันและแก้ไขผลกระทบสิ่งแวดล้อม	รายละเอียดการปฏิบัติตามมาตรการ	ปัญหา อุปสรรค และการแก้ไข	สรุปประกอบ มาตรการ /อ้างอิง
10) เศรษฐกิจสังคม (ต่อ)		4) 8 ก.พ. 67 สนับสนุนโครงการชุมชนเกษตร เพื่อการท่องเที่ยวบ้านเสือ ต.บางระกำ 5) 3 มี.ค. 67 ทอดผ้าป่าสมทบกองทุนแม่ของ แผ่นดิน 6) 22 มี.ค. 67 ร่วมทำบุญเรื่องในกิจกรรมบรรพชา ภาคฤดูร้อนเฉลิมพระเกียรติสมเด็จพระ เจ้าอยู่หัว 1) 4 เม.ย. 67 ร่วมงานทำบุญหมู่บ้าน ม.1 ต.ปากจั่น อ.นครหลวง 2) 4 เม.ย. 67 สนับสนุนประเพณีวันสงกรานต์ อบต.คลองสะแก อ.นครหลวง 3) 4 เม.ย. 67 สนับสนุนประเพณีวันสงกรานต์ เทศบาลนครหลวง อ.นครหลวง 4) 4 เม.ย. 67 สนับสนุนประเพณีวันสงกรานต์ อบต.บ่อโพธิ์ อ.นครหลวง 5) 4 เม.ย. 67 สนับสนุนประเพณีวันสงกรานต์ อบต.ปากจั่น อ.นครหลวง 6) 4 เม.ย. 67 สนับสนุนประเพณีวันสงกรานต์ วัดบ้านดาด ต.บ่อโพธิ์ อ.นครหลวง		

ตารางที่ 2.1-3

สรุปผลการปฏิบัติตามมาตรการป้องกันและแก้ไขผลกระทบสิ่งแวดล้อม (ระยะดำเนินการ)

โครงการทำเหมืองแร่ลานนา ของบริษัท ลานนาริซอร์สเสส จำกัด (มหาชน) ตั้งอยู่ที่ตำบลคลองสะแก อำเภอนครหลวง จังหวัดพระนครศรีอยุธยา (ต่อ)

องค์ประกอบ สิ่งแวดล้อม	มาตรการป้องกันและแก้ไขผลกระทบสิ่งแวดล้อม	รายละเอียดการปฏิบัติตามมาตรการ	ปัญหา อุปสรรค และการแก้ไข	สรุปประกอบ มาตรการ /อ้างอิง
10) เศรษฐกิจสังคม (ต่อ)		7) 4 เม.ย. 67 สนับสนุนงานบรรพชาภาคฤดูร้อน วัดอ่างทอง ต.ปากจั่น อ.นครหลวง		
	10.4) ประชาสัมพันธ์หรือเผยแพร่ผลการปฏิบัติตามมาตรการด้าน สิ่งแวดล้อมให้หน่วยงานราชการ ผู้นำชุมชน และชุมชนทราบ อย่างต่อเนื่องผ่านสื่อต่าง ๆ เช่น การประชุมร่วมกับหน่วยงาน ราชการ ชาวแจ้ง หรือเจ้าหน้าที่ชุมชนสัมพันธ์ เป็นต้น	- บริษัท ลานนาฯ เผยแพร่ผลการปฏิบัติตาม มาตรการด้านสิ่งแวดล้อม ให้หน่วยงานราชการ ผู้แทนชุมชน และชุมชนได้รับทราบอย่างต่อเนื่อง	-	รูปที่ 2-14 ภาพผนวก 2ฅ บันทึกการตรวจสอบ
	10.5) จัดให้มีศูนย์กลางในการรับเรื่องร้องเรียนและตอบข้อสงสัยของ ประชาชนและหากมีการร้องเรียน โครงการต้องตรวจสอบและ หาทางแก้ไขทันที หากพบว่าเป็นจริงตามที่ร้องเรียน จะต้องแจ้งกลับ ให้ชุมชนทราบถึงข้อเท็จจริงและการแก้ไขปัญหาโดยทันที โดยดำเนินการตามผังรับเรื่องร้องเรียน	- บริษัท ลานนาฯ กำหนดให้ผู้จัดการทำเหมืองแร่ ลานนา เป็นเจ้าหน้าที่รับเรื่องร้องเรียน เมื่อได้รับ เรื่องร้องเรียน จะดำเนินการตรวจสอบและ หาทางแก้ไขทันที ทั้งนี้ การดำเนินการที่ผ่านมา ยังไม่มีเรื่องร้องเรียน	-	-
	10.6) จัดให้มีช่องทางรับเรื่องร้องเรียนที่หมายเลขโทรศัพท์เคลื่อนที่ 08-1803-7453 ตลอด 24 ชม.	- บริษัท ลานนาฯ จัดให้มีช่องทางรับเรื่องร้องเรียน ได้ที่เบอร์ 08-1803-7453 ตลอด 24 ชั่วโมง และ ติดตั้งกล่องรับเรื่องร้องเรียนไว้บริเวณด้านหน้า โครงการ นอกจากนั้น ได้ประชาสัมพันธ์ช่องทาง รับเรื่องให้ผู้นำชุมชนและประชาชนโดยรอบพื้นที่ ได้รับทราบอย่างต่อเนื่อง	-	รูปที่ 2-79

ตารางที่ 2.1-3

สรุปผลการปฏิบัติตามมาตรการป้องกันและแก้ไขผลกระทบสิ่งแวดล้อม (ระยะดำเนินการ)

โครงการทำเทียบเรือลานนา ของบริษัท ลานนารีซอร์สเซส จำกัด (มหาชน) ตั้งอยู่ที่ตำบลคลองสะแก อำเภอนครหลวง จังหวัดพระนครศรีอยุธยา (ต่อ)

องค์ประกอบ สิ่งแวดล้อม	มาตรการป้องกันและแก้ไขผลกระทบสิ่งแวดล้อม	รายละเอียดการปฏิบัติตามมาตรการ	ปัญหา อุปสรรค และการแก้ไข	รูปประกอบ มาตรการ /อ้างอิง
11) ด้านสาธารณสุข	11.1) ส่งเสริมและสนับสนุนกิจกรรมด้านสาธารณสุข ด้านความพร้อมของเวชภัณฑ์ การแพทย์ หรืออุปกรณ์ทางการแพทย์ผ่าน รพ.สต. หรือเจ้าหน้าที่ อสม. ในพื้นที่ตามความเหมาะสม	- บริษัท ลานนาฯ สนับสนุนกิจกรรมด้านสาธารณสุข ได้แก่ สนับสนุน กิจกรรมผู้สูงอายุ รพ.สต. คลองสะแก	-	-
	11.2) ประสานกับโรงพยาบาลใกล้เคียงพื้นที่ทำเทียบเรือลานนา กรณีจำเป็นต้องส่งตัวเข้ารับการรักษา	- ในกรณีเกิดเหตุฉุกเฉิน จะมีการประสานกับโรงพยาบาลในการเข้ามารับผู้ป่วย ในกรณีจำเป็นต้องส่งตัวเข้ารับการรักษา สำหรับการดำเนินการที่ผ่านมา ยังไม่มีอุบัติเหตุที่ต้องส่งตัวเข้ารับการรักษา	-	-
	11.3) ประเมินสุขภาพจิตและประเมินความเครียดของพนักงาน ด้วยแบบประเมินสุขภาพจิตและแบบประเมินความเครียดของกรมสุขภาพจิต ทุก 6 เดือน	- บริษัท ลานนาฯ ประเมินสุขภาพจิตและประเมินความเครียดของพนักงานด้วยแบบประเมินแล้ว เมื่อวันที่ 8 มิถุนายน 2567 พบว่า ผลการประเมินอยู่ในระดับปกติ ไม่เป็นโรคซึมเศร้า	-	ภาคผนวก 2ณ แบบประเมิน สุขภาพจิต
12) ด้านอาชีวอนามัย และความปลอดภัย	12.1) จัดและดูแลให้ลูกจ้างสวมใส่อุปกรณ์คุ้มครองความปลอดภัยส่วนบุคคลตามพระราชบัญญัติความปลอดภัย อาชีวอนามัยและสภาพแวดล้อมในการทำงาน พ.ศ.2554 กำหนด หรือที่มีผลบังคับใช้ในปัจจุบัน โดยจัดให้มีหมวกนิรภัย แวนตานิรภัย รองเท้านิรภัย ที่อุดหู หน้ากากนิรภัย ที่อุดหู หน้ากากนิรภัย เสื้อสะท้อนแสง และเข็มขัดนิรภัยเพียงพอกับเจ้าหน้าที่ปฏิบัติงาน	- บริษัท ลานนาฯ กำหนดให้ลูกจ้างสวมใส่อุปกรณ์ป้องกันอันตรายส่วนบุคคล ในขณะที่ปฏิบัติงานอย่างเคร่งครัด		รูปที่ 2-80

ตารางที่ 2.1-3

สรุปผลการปฏิบัติตามมาตรการป้องกันและแก้ไขผลกระทบสิ่งแวดล้อม (ระยะดำเนินการ)

โครงการทำเทียบเรือลานนา ของบริษัท ลานนาริซอร์สเสส จำกัด (มหาชน) ตั้งอยู่ที่ตำบลคลองสะแก อำเภอนครหลวง จังหวัดพระนครศรีอยุธยา (ต่อ)

องค์ประกอบ สิ่งแวดล้อม	มาตรการป้องกันและแก้ไขผลกระทบสิ่งแวดล้อม	รายละเอียดการปฏิบัติตามมาตรการ	ปัญหา อุปสรรค และการแก้ไข	รูปประกอบ มาตรการ /อ้างอิง
12) ด้านอาชีวอนามัย และความปลอดภัย (ต่อ)	12.2) ติดตั้งป้ายสัญลักษณ์เตือนอันตราย หรือเครื่องหมายเกี่ยวกับความปลอดภัย อาชีวอนามัยและสภาพแวดล้อมในการทำงานที่เหมาะสมกับลักษณะ และสภาพการทำงานในที่ที่เห็นได้ง่าย สำนักรงานท่าเรือลานนา เช่น สัญลักษณ์เตือน อันตราย และเครื่องหมายเกี่ยวกับความปลอดภัยอาชีวอนามัยและสภาพแวดล้อมในการทำงาน เป็นต้น	- บริษัท ลานนาฯ ติดตั้งป้ายสัญลักษณ์เตือนอันตราย หรือเครื่องหมายเกี่ยวกับความปลอดภัย		รูปที่ 2-81
	12.3) จัดให้มีอุปกรณ์คุ้มครองความปลอดภัยส่วนบุคคลให้เพียงพอ กับจำนวนเจ้าหน้าที่ปฏิบัติงาน ได้แก่ หมวกนิรภัย แวนตานิรภัย รองเท้านิรภัย ที่อุดหู หน้ากาก นิรภัยที่อุดหู หน้ากากนิรภัย เสื้อสะท้อนแสง และเข็มขัดนิรภัย เป็นต้น และกำกับดูแลให้พนักงานหรือผู้ที่ปฏิบัติงานใช้อุปกรณ์คุ้มครองความปลอดภัยส่วนบุคคลขณะปฏิบัติงาน อย่างเคร่งครัด	- บริษัท ลานนาฯ กำหนดให้ลูกจ้างสวมใส่อุปกรณ์ป้องกันอันตรายส่วนบุคคล ในขณะที่ปฏิบัติงานอย่างเคร่งครัด		รูปที่ 2-82
	12.4) ตรวจสอบสุขภาพของพนักงานอย่างน้อย 1 ครั้งต่อปี โดยต้องมีรายการตรวจสอบสมรรถภาพปอดรวมอยู่ในรายการตรวจด้วย และเมื่อพบว่าพนักงานมีผลตรวจ สมรรถภาพปอดผิดปกติ ให้ลดการทำงานที่สัมผัสฝุ่นละออง	- บริษัท ลานนาฯ จัดให้มีการตรวจสอบสุขภาพพนักงาน 1 ครั้งต่อปี โดยในปี 2567 มีแผนดำเนินการในช่วงเดือนกรกฎาคม-ธันวาคม 2567	-	-

ตารางที่ 2.1-3

สรุปผลการปฏิบัติตามมาตรการป้องกันและแก้ไขผลกระทบสิ่งแวดล้อม (ระยะดำเนินการ)

โครงการทำเทียบเรือลานนา ของบริษัท ลานนาริซอร์สเสส จำกัด (มหาชน) ตั้งอยู่ที่ตำบลคลองสะแก อำเภอนครหลวง จังหวัดพระนครศรีอยุธยา (ต่อ)

องค์ประกอบ สิ่งแวดล้อม	มาตรการป้องกันและแก้ไขผลกระทบสิ่งแวดล้อม	รายละเอียดการปฏิบัติตามมาตรการ	ปัญหา อุปสรรค และการแก้ไข	รูปประกอบ มาตรการ /อ้างอิง
12) ด้านอาชีวอนามัย และความปลอดภัย (ต่อ)	12.5) จัดให้มีเวชภัณฑ์และยาเพื่อใช้ในการปฐมพยาบาลเบื้องต้น ณ สำนักงานโครงการ เช่น ยาแก้ปวดลดไข้ ยาล้างแผล ประคบ วัสดุ ผ้าสามเหลี่ยม เป็นต้น	- บริษัท ลานนาฯ จัดให้มีเวชภัณฑ์และยาเพื่อใช้ในการปฐมพยาบาลเบื้องต้น ณ สำนักงานโครงการ	-	รูปที่ 2-82
	12.6) ติดตั้งกล่องวงจรปิด 17 ตัว ครอบคลุมพื้นที่บริเวณท่าเทียบเรือ และพื้นที่หลังท่าและเชื่อมโยงไปที่อาคารสำนักงานท่าเทียบเรือ และกล่องวงจรปิด 2 ตัว บริเวณท่าเทียบเรือจะเชื่อมต่อสัญญาณไปยังสำนักงานเจ้าท่าภูมิภาคสาขาอยุธยา	- บริษัท ลานนาฯ ติดตั้งกล่องวงจรปิด 17 ตัว ครอบคลุมพื้นที่บริเวณท่าเทียบเรือและพื้นที่หลังท่า โดยมีกล่องวงจรปิด 2 ตัว เชื่อมต่อสัญญาณไปยังสำนักงานเจ้าท่าภูมิภาคสาขาอยุธยา	-	รูปที่ 2-83
	12.7) ติดตั้งระบบป้องกันอัคคีภัย ให้เป็นไปตามที่กฎหมายกำหนด และระเบียบที่เกี่ยวข้องกับท่าเทียบเรือ โรงคัดขนาด่านหิน อาคารสำนักงาน เช่น <ul style="list-style-type: none"> กฎกระทรวง กำหนดมาตรฐานในการบริหารจัดการและดำเนินการด้านความปลอดภัย อาชีวอนามัย และสภาพแวดล้อมในการทำงานเกี่ยวกับการป้องกันและระงับอัคคีภัย พ.ศ.2555 	- บริษัท ลานนาฯ มีแผนติดตั้งระบบป้องกันอัคคีภัย เพิ่มเติมเพื่อให้เป็นไปตามกฎหมายที่กำหนด โดยจะดำเนินการแล้วเสร็จในเดือนกันยายน 2567 สำหรับระบบดับเพลิงในปัจจุบัน จะติดตั้งถังดับเพลิงบริเวณตำแหน่งต่างๆ ดังนี้ <u>พื้นที่ท่าเทียบเรือ</u> ท่าเทียบเรือจัดเป็นอาคารประเภทหนึ่งตามกฎหมายกระทรวงนี้ ซึ่งจัดให้มีถังดับเพลิงแบบมือถือ	-	รูปที่ 2-84

ตารางที่ 2.1-3

สรุปผลการปฏิบัติตามมาตรการป้องกันและแก้ไขผลกระทบสิ่งแวดล้อม (ระยะดำเนินการ)

โครงการทำเทียบเรือลานนา ของบริษัท ลานนาริซอร์สเสส จำกัด (มหาชน) ตั้งอยู่ที่ตำบลคลองสะแก อำเภอนครหลวง จังหวัดพระนครศรีอยุธยา (ต่อ)

องค์ประกอบ สิ่งแวดล้อม	มาตรการป้องกันและแก้ไขผลกระทบสิ่งแวดล้อม	รายละเอียดการปฏิบัติตามมาตรการ	ปัญหา อุปสรรค และการแก้ไข	รูปประกอบ มาตรการ /อ้างอิง
12) ด้านอาชีวอนามัย และความปลอดภัย (ต่อ)	<ul style="list-style-type: none"> ประกาศกระทรวงอุตสาหกรรม เรื่อง การป้องกันและระงับอัคคีภัยในโรงงาน พ.ศ.2522 กฎกระทรวงฉบับที่ 39 (พ.ศ.2537) ออกตามความในพระราชบัญญัติควบคุมอาคาร พ.ศ.2522 ทั้งนี้ ให้ปรับแก้ไขให้เป็นไปตามกฎหมายที่มีผลบังคับใช้ 	<p>ชนิดผงเคมีแห้งจำนวน 2 ถัง แบบ 6A10B ติดตั้งไว้บริเวณโถงกั้นถ่ายสินค้า โถงละ 1 ถัง</p> <p><u>พื้นที่หลังท่า</u></p> <ol style="list-style-type: none"> อาคารสำนักงาน เป็นอาคารขนาด 2 ชั้น ติดตั้งถังดับเพลิงแบบมือถือชนิดผงเคมีแห้ง แบบ 6A10B ถังละ 1 ถัง อาคารเครื่องจักร เป็นอาคารขนาด 1 ชั้น ติดตั้งถังดับเพลิงแบบมือถือชนิดผงเคมีแห้ง แบบ 6A10B จำนวน 1 ถัง อาคารซ่อมบำรุง เป็นอาคารขนาด 1 ชั้น ติดตั้งถังดับเพลิงแบบมือถือชนิดผงเคมีแห้ง แบบ 6A10B จำนวน 1 ถัง และแบบ 6A10B จำนวน 1 ถัง โรงเก็บกากอุตสาหกรรม ติดตั้งถังดับเพลิงแบบมือถือชนิดผงเคมีแห้ง แบบ 6A10B จำนวน 1 ถัง โรงคัดขนาดถ่านหิน ติดตั้งถังดับเพลิงมือถือชนิดผงเคมีแห้ง แบบ 6A10B จำนวน 2 ถัง 		รูปที่ 2-84

ตารางที่ 2.1-3

สรุปผลการปฏิบัติตามมาตรการป้องกันและแก้ไขผลกระทบสิ่งแวดล้อม (ระยะดำเนินการ)

โครงการทำเทียบเรือลานนา ของบริษัท ลานนารีซอร์สเซส จำกัด (มหาชน) ตั้งอยู่ที่ตำบลคลองสะแก อำเภอนครหลวง จังหวัดพระนครศรีอยุธยา (ต่อ)


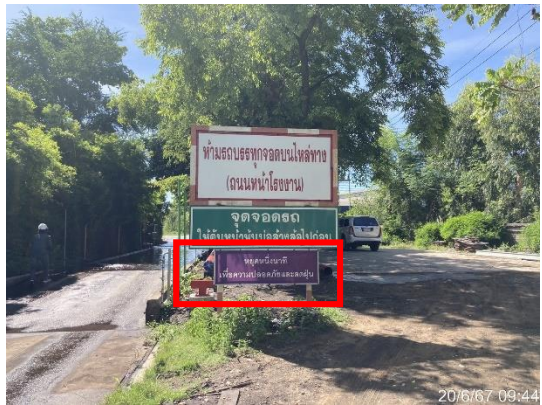




องค์ประกอบ สิ่งแวดล้อม	มาตรการป้องกันและแก้ไขผลกระทบสิ่งแวดล้อม	รายละเอียดการปฏิบัติตามมาตรการ	ปัญหา อุปสรรค และการแก้ไข	รูปประกอบ มาตรการ /อ้างอิง
12) ด้านอาชีวอนามัย และความปลอดภัย (ต่อ)		6) บริเวณห้องควบคุมโรงคัดขนาดถ่านหิน ติดตั้ง ถังดับเพลิงมือถือชนิดก๊าซคาร์บอนไดออกไซด์ หรือ CO ₂ จำนวน 2 ถัง		
	12.8) จัดทำแผนปฏิบัติการฉุกเฉินและแผนอัคคีภัย และดำเนินการ ซ้อมแผนฉุกเฉิน ปีละ 1 ครั้ง และเชิญหน่วยงานที่เกี่ยวข้อง เข้าร่วมซ้อม	- บริษัท ลานนาฯ ได้จัดทำแผนปฏิบัติการฉุกเฉิน และแผนอัคคีภัย มีแผนดำเนินการซ้อมแผน ป้องกันอัคคีภัยแล้ว ในช่วงเดือนกรกฎาคม- ธันวาคม พ.ศ.2567 โดยครั้งล่าสุดได้ดำเนินการ ซ้อมเมื่อวันที่ 20 กันยายน พ.ศ. 2566		รูปที่ 2-85
	12.9) บำรุงรักษาอุปกรณ์แจ้งเหตุเพลิงไหม้ ดังนี้ <ul style="list-style-type: none"> ▪ ตรวจสอบสภาพเครื่องตรวจจับควัน (smoke detector) และการติดตั้งว่าอยู่ในสภาพปกติหรือไม่ ▪ ตรวจสอบสภาพเครื่องตรวจจับควัน (smoke detector) และการติดตั้งว่าอยู่ในสภาพปกติหรือไม่ ▪ ตรวจสอบสัญญาณไฟ LED ที่เครื่องตรวจจับควัน ▪ ทำความสะอาดหัวเครื่องตรวจจับควัน 	- บริษัท ลานนาฯ มีแผนติดตั้งระบบป้องกันอัคคีภัย เพิ่มเติมเพื่อให้เป็นไปตามกฎหมายที่กำหนด โดยจะดำเนินการแล้วเสร็จในเดือนกันยายน 2567		

ตารางที่ 2.1-3

สรุปผลการปฏิบัติตามมาตรการป้องกันและแก้ไขผลกระทบสิ่งแวดล้อม (ระยะดำเนินการ)

โครงการท่าเทียบเรือลานนา ของบริษัท ลานนารีซอร์สเซส จำกัด (มหาชน) ตั้งอยู่ที่ตำบลคลองสะแก อำเภอนครหลวง จังหวัดพระนครศรีอยุธยา (ต่อ)

องค์ประกอบ สิ่งแวดล้อม	มาตรการป้องกันและแก้ไขผลกระทบสิ่งแวดล้อม	รายละเอียดการปฏิบัติตามมาตรการ	ปัญหา อุปสรรค และการแก้ไข	สรุปประกอบ มาตรการ /อ้างอิง
12) ด้านอาชีวอนามัย และความปลอดภัย (ต่อ)	<ul style="list-style-type: none"> ▪ ตรวจสอบสภาพ ตู้แผนผังแสดงผลตำแหน่งเกิดเหตุเพลิงไหม้ (graphic annunciator) ▪ ตรวจสอบสภาพ เครื่องตรวจจับความร้อน (heat detector) และการติดตั้งว่าอยู่ในสภาพดีหรือไม่ ▪ ปลดตัวเครื่องตรวจจับความร้อนออกจากฐาน และทำความสะอาดหัวเครื่องตรวจจับความร้อน ▪ ปลดตัวเครื่องตรวจจับความร้อนออกจากฐาน และทำความสะอาดหัวเครื่องตรวจจับความร้อน ▪ ตรวจสอบสภาพข้อต่อสายสัญญาณว่าอยู่ในสภาพปกติหรือไม่ ▪ ตรวจสอบสภาพตู้และอุปกรณ์ภายในตู้แจ้งเหตุอัคคีภัย แบบมือดึง (manual pull down station) ▪ ตรวจสอบสภาพ เบล (bell) และการติดตั้งว่าอยู่ในสภาพปกติหรือไม่ ▪ ตรวจสอบการทำงานของ เบล (bell) 			

	
<p>รูปที่ 2-1 ราวกันตกรอบบ่อดักตะกอน</p>	<p>รูปที่ 2-2 ป้ายเตือนให้หยุดรถ 1 นาที</p>
	
<p>รูปที่ 2-3 ป้ายควบคุมความเร็ว</p>	<p>รูปที่ 2-4 เครื่องชั่งน้ำหนัก</p>
	
<p>รูปที่ 2-5 บ่อดักตะกอน</p>	<p>รูปที่ 2-6 บ่อตรวจคุณภาพน้ำทิ้ง ขนาดความจุ 1.44 ลบ.ม.</p>



รูปที่ 2-7 บ่อตรวจคุณภาพน้ำทิ้ง
ขนาดความจุ 5.67 ลบ.ม.



รูปที่ 2-8 ห้องสุขาของโครงการ



รูปที่ 2-9 ถังขยะบริเวณสำนักงานเครื่องชั่ง
น้ำหนัก



รูปที่ 2-10 ผู้ควบคุมการปฏิบัติงาน
ของผู้รับเหมาก่อสร้าง



รูปที่ 2-11 การกองวัสดุอุปกรณ์ดับเพลิง



รูปที่ 2-12 ป้ายห้ามทิ้งขยะ

	
<p>รูปที่ 2-13 อาคารเก็บกากของเสียอันตราย</p>	<p>รูปที่ 2-14 ตรวจสอบพื้นที่โครงการเป็นประจำทุกเดือน</p>
	
<p>(ก) สนับสนุนงานสงกรานต์ อบต.ปากจั่น</p>	<p>(ข) กิจกรรมเยี่ยมผู้ป่วยติดเตียงในพื้นที่ตำบลบ่อโพง</p>
	
<p>(ค) สนับสนุนงบประมาณค่าเสื้อพละ รร.วัดเสด็จ</p>	<p>(ง) กิจกรรมทอดผ้าป่าไร้ไขเคลือบอบต.คลองสะแก</p>
<p>รูปที่ 2-15 ภาพตัวอย่างกิจกรรม CSR</p>	



รูปที่ 2-16 รั้วกันพื้นที่ก่อสร้าง



รูปที่ 2-17 ติดตั้งป้ายขอบเขตพื้นที่ก่อสร้าง และชี้แจงระเบียบการปฏิบัติงานในพื้นที่



รูปที่ 2-17 ติดตั้งป้ายขอบเขตพื้นที่ก่อสร้าง และชี้แจงระเบียบการปฏิบัติงานในพื้นที่ (ต่อ)



รูปที่ 2-18 ถังน้ำดื่มและที่กักน้ำดื่ม



รูปที่ 2-19 ห้องสุขา-ห้องอาบน้ำ



รูปที่ 2-20 จัดให้มีเจ้าหน้าที่คอยกำกับดูแลให้
ใช้อุปกรณ์ป้องกันฝุ่น (Mask)
ขณะปฏิบัติงานอย่างเคร่งครัด



รูปที่ 2-21 ป้ายกำหนดควบคุมความเร็ว



รูปที่ 2-22 ผู้จัดการท่าเทียบเรือ ติดตามข่าวสารด้านอุตุนิยมวิทยา
และจอมอนิเตอร์ติดตามความเร็วลม



รูปที่ 2-23 การฉีดพรมน้ำบริเวณกองถ่านหินบริเวณพื้นที่หน้าท่า และหลังท่า



รูปที่ 2-24 ป้ายจอดรถให้ดับเครื่องยนต์



รูปที่ 2-25 รถบรรทุกปิดคลุมผ้าใบ
ก่อนออกนอกพื้นที่โครงการ



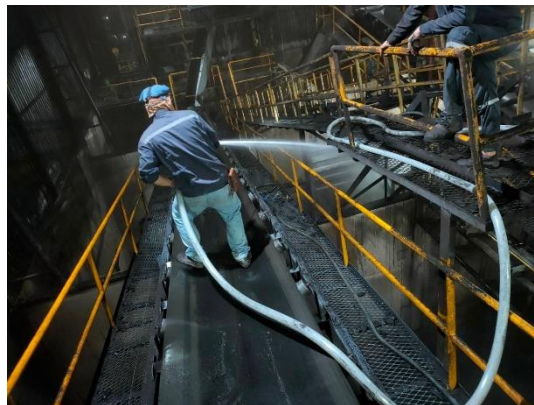
รูปที่ 2-26 แนวต้นสนประดิพัทธ์ บริเวณท่าเทียบเรือและพื้นที่หลังท่า



รูปที่ 2-27 โรงคัดขนาดถ่านหิน
เป็นแบบปิดแบบสมบูรณ์



รูปที่ 2-28 พนักงานเก็บกวาดถ่านหินใต้
สายพานลำเลียง



รูปที่ 2-29 เจ้าหน้าที่ล้างทำความสะอาดฝุ่นภายในโรงคัดขนาดถ่านหิน



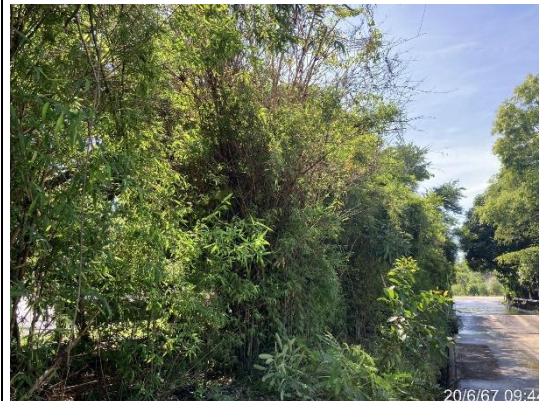
รูปที่ 2-30 สปริงเกอร์ฉีดพรมน้ำ บริเวณอาคารจ่ายถ่านหิน
และบริเวณสายพานลำเลียงถ่านหินเข้าสู่โรงคัดขนาดถ่านหิน

	
<p>รูปที่ 2-31 รางระบายน้ำ</p>	<p>รูปที่ 2-32 บ่อตกตะกอน</p>
	
<p>รูปที่ 2-33 การขนส่งสินค้าบริเวณหน้าท่า ไม่มีการเทกองเก็บสินค้าไว้บริเวณหน้าท่า</p>	<p>รูปที่ 2-34 เจ้าหน้าที่เก็บกวาดถนน ที่สกปรกบริเวณหน้าท่า</p>
	
<p>รูปที่ 2-35 ล้างพื้นท่าเทียบเรือ ภายหลังการขนส่งสินค้าใส่รถบรรทุกแล้วเสร็จ</p>	<p>รูปที่ 2-36 การตัดถนนไม่เกินบึงก็ร์ดแบคโฮ</p>

	
<p>รูปที่ 2-37 ไม่ยกบั้งที่สูง หรือโปรยถ่านหินสูง และไม่บรรทุกถ่านหินเกินขอบกระบะ</p>	<p>รูปที่ 2-38 การกองถ่านหิน ควบคุมความสูงของกองถ่านหินไม่เกิน 10 เมตร</p>
	
<p>รูปที่ 2-39 รถแบคโฮอัดทับกองถ่านหิน ในขณะที่เทกองถ่านหิน ให้มีโพรงอากาศน้อยที่สุด</p>	<p>รูปที่ 2-40 ฉีดพรมน้ำบริเวณกองถ่านหิน เพื่อเพิ่มความชื้นอย่างต่อเนื่อง</p>
	
<p>รูปที่ 2-41 การตรวจวัดอุณหภูมิกองถ่านหิน</p>	



รูปที่ 2-42 ปลุกไฟบริเวณพื้นที่ด้านหน้าโครงการ
ติดกับ ทล.3063



รูปที่ 2-43 ปลุกไฟบริเวณถนนภายในบริเวณ
จุดล้างล้อรถก่อนออกสู่ ทล.3063



รูปที่ 2-44 ติดตั้งสแลนด้านทิศเหนือ ติดกับชุมชน หมู่ 1 คลองสะแก



รูปที่ 2-45 กำแพงชะลอลมด้านทิศตะวันตก

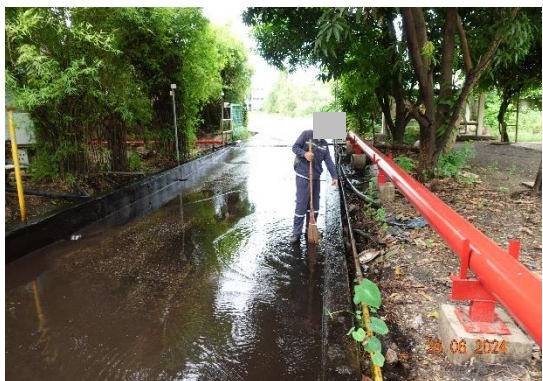


รูปที่ 2-46 กำแพงชะลอลมด้านทิศตะวันออกเฉียงเหนือ



รูปที่ 2-47 กำแพงชะลอลมด้านทิศใต้

รูปที่ 2-48 รถฉีดพรมน้ำบริเวณนอกรีตมี
ของสปริงเกอร์



รูปที่ 2-49 เปลี่ยนถ่ายน้ำในบ่อล้างล้อ

รูปที่ 2-50 ป้ายเตือนหยุดรถ 1 นาที
หลังผ่านบ่อล้างล้อ

	
<p>รูปที่ 2-51 ปิดคลุมกองถ่านหินที่ไม่ได้ใช้งาน และเปิดผ้าใบเฉพาะพื้นที่ที่จะใช้งาน</p>	<p>รูปที่ 2-52 ติดป้ายกำหนดเวลาการทำงานในช่วง 06.00-20.00 น. บริเวณหน้าท่าเทียบเรือ</p>
	
<p>รูปที่ 2-53 การตรวจสอบเครื่องจักรที่เกี่ยวข้องกับการขนถ่ายและการคัดแยกถ่านหิน</p>	<p>รูปที่ 2-54 ป้ายห้ามกระแทกฝ่าท้ายรถบรรทุก</p>
	
<p>รูปที่ 2-55 บริษัท ลานนาเรียอร์สเซส จำกัด จัดให้มีเจ้าหน้าที่คอยเฝ้าระวังและดูแลความปลอดภัยที่อยู่ในท่าเทียบเรือใส่บุงกีแบคโฮ แทนการใช้บุงกีแบคโฮตัก</p>	

	
<p>รูปที่ 2-56 พนักงานประจำเรือใช้วิทยุสื่อสาร ติดต่อ แทนการใช้โทรศัพท์</p>	<p>รูปที่ 2-57 พนักงานที่ทำงานบริเวณที่มีเสียงดัง</p>
	
<p>รูปที่ 2-58 เรือยนต์เรือลากจูง ติดตั้งท่อลดเสียง บริเวณท่อไอเสียของเรือ</p>	<p>รูปที่ 2-59 ตักตะกอนจากรางระบายน้ำ</p>
	
<p>รูปที่ 2-60 นำถ่านหินที่ตักจากรางระบายน้ำ กลับไปรวมไว้ในกองถ่านหิน</p>	<p>รูปที่ 2-61 การชิงผ้าใบระหว่างกาบลำเรือ และท่าเทียบเรือ</p>

	
<p>รูปที่ 2-62 ป้ายระมัดระวังการตกถ่านหิน</p>	<p>รูปที่ 2-63 ไม่จอดเรือซ้อนลำ</p>
	
<p>รูปที่ 2-64 มาตรการระดับน้ำบริเวณหน้าท่า</p>	<p>รูปที่ 2-65 ชั่งน้ำหนักรถบรรทุก ก่อนออกจากพื้นที่โครงการ</p>
	
<p>รูปที่ 2-66 ตรวจสอบสภาพเครื่องจักร ตามคู่มือการบำรุงรักษารถ</p>	<p>รูปที่ 2-67 เจ้าหน้าที่อำนวยความสะดวกของ รถบรรทุก บริเวณทางเข้า-ออก ท่าเทียบเรือลานนา</p>



รูปที่ 2-68 กำแพงคอนกรีตตามแนวถนนสาธารณะประโยชน์



รูปที่ 2-69 ทางเข้า-ออก ทางสาธารณะ
ประโยชน์ ด้านที่อยู่ติดกับชุมชน

รูปที่ 2-70 ป้ายประชาสัมพันธ์รณรงค์
ใช้น้ำอย่างประหยัด



รูปที่ 2-71 ถังสำรองน้ำ

รูปที่ 2-72 เครื่องสูบน้ำบริเวณหน้าท่าเทียบเรือ

	
<p>รูปที่ 2-73 ป้ายประชาสัมพันธ์คัดแยกมูลฝอย</p>	<p>รูปที่ 2-74 ถังขยะแยกประเภท</p>
	
<p>รูปที่ 2-75 ป้ายเตือนห้ามทิ้งสิ่งปฏิกูลลงสู่ แม่น้ำป่าสัก</p>	<p>รูปที่ 2-76 ภาชนะรองรับของเสียอันตราย และอาคารพักของเสียอันตราย</p>
	
<p>รูปที่ 2-77 วัสดุดูดซับคราบน้ำมัน (Absorbent Material)</p>	



(ก) สนับสนุนกิจกรรมการแข่งขันกีฬาสี
ร.ร.วัดโพธิ์ทอง



(ข) สนับสนุนปรับปรุงหลังคา รพสต.ปากจั่น



(ค) ร่วมทำบุญทอดผ้าป่าการศึกษา ร.ร.อุดมรัชต์



(ง) ร่วมทำบุญทอดผ้าป่าการศึกษา ร.ร.วัดละมุด



(จ) สนับสนุนงานวันชมรมผู้สูงอายุ อ.นครหลวง



(ฉ) สนับสนุนงานกีฬาสี ร.ร.ชุมชนวัดเสด็จ



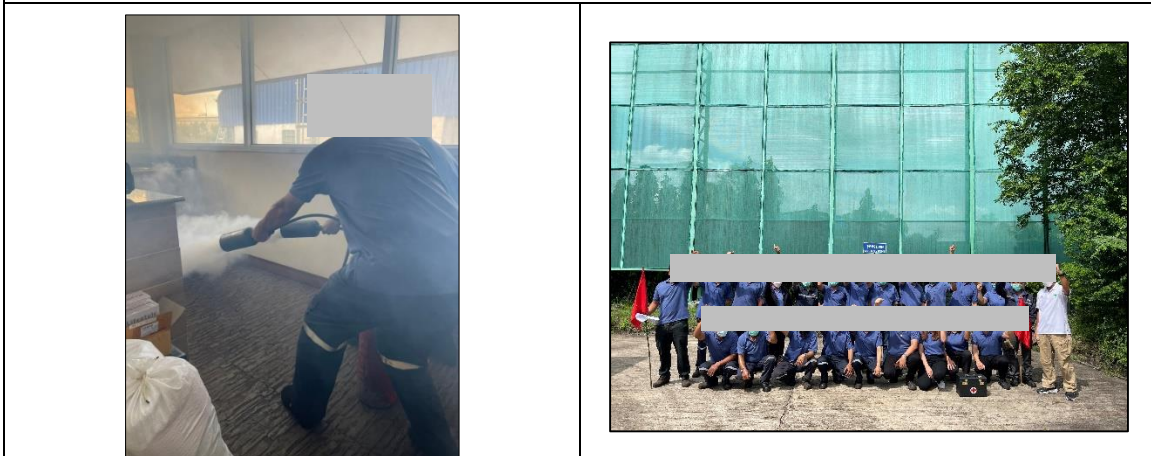
(ช) สนับสนุนค่าเลี้ยงชมรมผู้สูงอายุ ต.คลองสะแก

รูปที่ 2-78 ตัวอย่างกิจกรรมส่งเสริมสนับสนุนกิจกรรมร่วมกับชุมชน
ด้านศาสนา วัฒนธรรม การศึกษาและด้านสิ่งแวดล้อม

 <p>รูปที่ 2-79 กล่องรับเรื่องร้องเรียน</p>	 <p>รูปที่ 2-80 พนักงานสวมใส่อุปกรณ์ป้องกันอันตรายส่วนบุคคล</p>
 <p>รูปที่ 2-81 ติดตั้งป้ายสัญลักษณ์เตือนอันตรายหรือเครื่องหมายเกี่ยวกับความปลอดภัย</p>	 <p>รูปที่ 2-82 ตู้เวชภัณฑ์และยาเพื่อใช้ในการปฐมพยาบาลเบื้องต้น</p>
 <p>รูปที่ 2-83 จอแสดงภาพจากกล้องวงจรปิดบริเวณพื้นที่หน้าท่าและหลังท่า</p>	



รูปที่ 2-84 ถังดับเพลิง



รูปที่ 2-85 ซ้อมแผนป้องกันอัคคีภัย เมื่อวันที่ 20 กันยายน พ.ศ. 2566